

Е. А. Андреева

Появление голландской расписной фаянсовой плитки в России во второй половине XVII — начале XVIII в.: историография вопроса¹

С конца XVI в. в Нидерландах производилась плитка, пришедшая из Северной Африки вначале в Италию и Португалию, потом через Фландрию в северо-западные провинции Нидерландов. Изначально плитка была напольной. Именно в Нидерландах она впервые с пола «перешла» на стену: вначале только одним рядом на стыке стены и пола. Подобную отделку можно увидеть на полотнах знаменитого художника XVII в. Яна Вермеера Делфтского. Постепенно количество рядов увеличилось, и к концу XVII в. они «дошли» до потолка. Плитками облицовывались также каминные. Для XVII в. характерен поиск оптимального состава керамической массы, который привел к созданию более прочной, менее ломкой и при этом более тонкой плитки. Если ее толщина в конце XVI в. находилась в пределах 15–18 мм, то в 70-х гг. XVII в. стала 7–8 мм².

В XVII в. появились два термина, обозначающие голландские фаянсовые изделия: «голландский фарфор», а также, по названию самого известного центра по производству лучших фаянсовых изделий — Делфта: «*delfts aardewerk*» (нидерл.), на сегодняшний день более известный в английском варианте:

¹ Статья написана при поддержке гранта РГНФ. Проект № 14–04–00148.

² *Lemmen H. van. Delftware. Oxford, 2010. P. 6–15.*

«delftware», т.е. делфтская керамика. Возникновению термина, безусловно, способствовало основание в Делфте в 1653 г. знаменитой и существующей до сих пор «Королевской фарфоровой мануфактуры» («De Koninklijke Porceleynse Fles»). Название города перешло на название изделий, так стали называть всю голландскую продукцию, включая и облицовочную плитку, вне зависимости от конкретного места производства. Со времени появления бело-синей гаммы укоренился еще один термин: «delft blue», т.е. «делфтский голубой»³.

На протяжении XVI–XVII вв. менялась форма плитки: квадратная, прямоугольная, ромбовидная. К концу XVII в. основной стала квадратная плитка со стороной 5 (13×13 см) или 6 дюймов (15×15 см). В Англии, где в XVII в. голландцами были основаны мануфактуры по производству плиток, самый популярный размер плитки был 6 дюймов, а в Нидерландах — 5. Цветовая гамма большинства плиток была бело-голубой. С конца XVII в. приобрел популярность еще один цвет росписи плитки — пурпурный (оксид марганца). Иногда все плитки расписывались марганцем, иногда в росписи одной плитки использовался и марганец, и кобальт, и плитка становилась трехцветной. В редких случаях в роспись синей краской вносился цветной элемент (например парус корабля), в основном желтым или оранжевым цветом⁴. Попавшая в Россию из Нидерландов плитка была квадратной со стороной 5 дюймов (128–130 мм) и 7 мм толщиной, с синей (кобальтом) и (или) пурпурной (марганцем) росписью (рис. 1).

В статье анализируется литература, посвященная появлению этого керамического материала в России.

Проблемы терминологии в изучении керамических отделочных материалов начала XVIII в.: историография вопроса

Архитектор А. Э. Гессен утверждал, что интерьеры дворца А. Д. Меншикова «облицованы **дельфтскими изразцами**» (здесь и далее выделено нами. — Е. А.). В «Справке о работах по научной реставрации памятника архитектуры

³ *Dam van J. D., Tichelaar P. J.* Dutch tiles in the Philadelphia museum of art. Philadelphia Museum of Art, 1984. P. 16–29; *Erkelens A. M.* ‘Delfts Porcelijn’ van koningin Mary II = Queen Mary’s ‘Delft porcelain’: Ceramiek op Het Loo uit de tijd van Willem III en Mary II = Ceramics at Het Loo from the time of William and Mary. Apeldoorn, 1996. P. 11–35, 104–112; *Traditional dutch tile designs.* Amsterdam, 2001. P. 11; *History of a national product.* Vol. III: De Porceleynse Fles. Delft, 2003. P. 6–23; *Дам ван Я. Д.* Голландские изразцы // Пинакотекa: Журнал для знатоков и любителей искусства. № 24–25. М., 2007. С. 79–80; *Dam van J. D.* Rotterdamase faience 1650–1850 // Tegels uit Rotterdam / Red. I. de Jager, N. Schadee. Rotterdam, 2009. P. 144–147; *Lemmen H. van.* Delftware. P. 10–15; *Pluis J.* De Nederlandse tegel. Decors en benamingen. 1570–1930 = The Dutch Tile. Designs and Names. 1570–1930. Third, revised and enlarged edition. Leiden, 2013. P. 21–25, 47–49, 56–57, 89–97, 100–102, 114–116.

⁴ *Lemmen H. van.* Delftware. P. 6–8; *Pluis J.* De Nederlandse tegel... P. 81, 362, 371–373, 385.



Рис. 1. Плитка с морским пейзажем; синий цвет на белом фоне; одномачтовое прогулочное судно (яхта (?)) с боковыми швертами; стилизованное изображение волн; угловое заполнение — «паук». Нидерланды, Роттердам, 1710–1720-е гг. Государственный Эрмитаж. Инв. номер: ДМК-16. Публикуется впервые

Меншиковский дворец...», подписанной главным архитектором М. Г. Колотовым и руководителем исследования и автором проекта реставрации А. Э. Гессеном, читаем: «В ходе архитектурно-археологических исследований были обнаружены... Осколки декоративных **изразцов** голландского типа». Безусловно, речь идет о голландской плитке⁵.

Художник-керамист Б. А. Мицкевич, воссоздававший керамическое убранство во дворцах тогда Ленинграда и пригородов называл плитку «голландским

⁵ Гессен А. Э. Реставрация дворца Меншикова // Памятники культуры. Новые открытия: Письменность. Искусство. Археология. 1976. М., 1977. С. 238; Колотов М. Г., Гессен А. Э. Справка о работах по научной реставрации памятника архитектуры Меншиковский дворец в Ленинграде (Университетская наб., 15). Л., 1976. С. 17.

(дельфтским) изразцом», поясняя, что печной изразец — «это та же глиняная обожженная плитка с руппой (коробкой) для крепления в стене или печи»⁶.

Е. М. Баженова не различает плитки и изразцы, называя их плитками, изразцами и кафлями. Поэтому, во втором параграфе статьи говорится: «**изразцы** первоначально закупались» в Голландии. Однако из дальнейшего текста становится ясно, что исследователь имела в виду голландскую фаянсовую расписную плитку. Описывая печные изразцы, автор также не делает различий между плитками и изразцами и называет печные изразцы плитками⁷.

Неточность закралась в название статьи О. Э. Михайловой «Материалы к вопросу о развитии русского изразцового производства первой половины XVIII века и его связей с **голландскими изразцами**». Автор утверждала: «На первых порах сине-белые плитки и **изразцы** производились непосредственно в Голландии, где их закупали в большом количестве», «широкое использование **голландских изразцов** и облицовочных плиток», «**нидерландские изразцовые фабрики**»⁸. Однако в Нидерландах никогда не производили изразцы. Там незнакомы с подобного рода керамическими изделиями.

В своих первых статьях о голландской плитке во дворце Меншикова Л. П. Дорофеева также называет плитки изразцами, например в статье 1983 г. «Изразцы в архитектурно-декоративном решении интерьеров дворца А. Д. Меншикова» она писала: «Появление голландских **изразцов** в России целиком связано с именем Петра I» и т.д.⁹ В другой работе, описывая технологический процесс создания изделия, автор называет его в тексте то плиткой, то изразцом; а рассказывая о плитках в разных интерьерах Меншиковского дворца, неоднократно именует их изразцами¹⁰.

С чем же связана путаница? Возможно, не разработана терминологическая база? Обратимся к работам, посвященным керамике. А. В. Филиппов еще в 1938 г. выделил три категории облицовочных керамических материалов: изразец, облицовочную плитку и облицовочный или лицевой кирпич.

⁶ *Мицкевич Б. А.* Воссоздание художественной архитектурной керамики для реставрации памятников архитектуры начала XVIII века в Петербурге // Сообщения Российско-Нидерландского научного общества. Вып. 1. С. 321.

⁷ *Баженова Е. М.* Изразцы в интерьерах первых Зимних дворцов: Коллекция Государственного Эрмитажа // Музей-4: Художественные собрания СССР. М., 1983. С. 66–68.

⁸ *Михайлова О. Э.* Материалы к вопросу о развитии русского изразцового производства первой половины XVIII века и его связей с голландскими изразцами // Прикладное искусство Западной Европы и России: Материалы и исследования: Сборник научных трудов. Л., 1983. С. 77–79.

⁹ *Дорофеева Л. П.* Изразцы в архитектурно-декоративном решении интерьеров дворца А. Д. Меншикова // Труды ГЭ. Т. XXIII: Из истории русской культуры. Л., 1983. С. 144.

¹⁰ *Дорофеева Л. П.* 1) Плитковые интерьеры. Вид на восток из «Кабинета из прихожей» // Калязина Н. В., Дорофеева Л. П., Михайлов Г. В. Дворец Меншикова: Художественная культура эпохи. История и люди. Архитектурная хроника памятника. М., 1986. № 113. С. 114; 2) Плафон. 1717–1720-е гг. // Там же. № 119, 120. С. 122; 3) Фрагмент плиткового декора // Там же. № 123. С. 125; 4) Плитки «малого круга» // Там же. № 135, 136. С. 136.

Важны сформулированные А. В. Филипповым отличия первых двух видов. 1) Изразец или кафель (от нем. Kachel): «Глиняная обожженная плитка, имеющая на задней стороне румпу (от нем. Rumpf), т.е. глиняную коробку, помогающую прикреплению изразца к кладке» (рис. 2). 2) Облицовочная плитка: «Лицевая пластина, как и изразец, но не имеющая румпы»¹¹. В Большой Советской энциклопедии в статье об «Изразцах» фактически нашла отражение точка зрения Филиппова. Еще в начале XX в. использовалось понятие «фаянсовая плитка». Так, А. К. Крупский писал: «Фаянсовая плитка — это глиняное изделие из бело-серой или желтоватой массы с пористым (т.е. проницаемым жидкостями, в отличие от фарфора) черепком, который в изломе представляет шероховатый землистый вид»¹².

Можно сделать вывод, что исследователи, изучавшие историю появления и бытования керамических материалов в России, зачастую оставляли за рамками своих интересов созданную специалистами по керамике терминологическую базу, что приводило и приводит к путанице и досадным ошибкам (об этом ниже).

Появление голландской фаянсовой плитки в России во второй половине XVII в.

Документы о первом в России помещении, отделанном голландской плиткой, были выявлены и опубликованы Н. А. Баклановой в 1928 г. Автор отмечала, что во второй половине XVII в. в домах русской знати «иногда стены выкладывались голландскими плитками», и, подтверждая свои слова, приводит опубликованные в «Розыскных делах о Ф. Шакловитом» сведения о том, что спальня в доме кн. В. В. Голицына была оклеена «плитками немецкими писаными» стоимостью 30 руб. Баклановой удалось также обнаружить сведения о том, что Кельдерман продал В. В. Голицыну в Архангельске товары, среди которых значатся «плитки каменные». Из этого автор заключает, что речь идет как раз о тех самых голландских плитках. Бакланова не называет дату, когда Кельдерман продал товары Голицыну, но отмечает, что этот торговец ездил за товарами в Голландию в начале 1670-х и в 1690 гг. В статье было опубликовано изображение голландской плитки, которую автор называет «дельфтской»¹³. Скорее всего, здесь речь идет не о конкретном месте производства, а о сложившейся терминологической традиции.

¹¹ Филиппов А. В. Древнерусские изразцы. М., 1938. Вып. I: XV–XVII века. С. 11.

¹² Крупский А. К. Фаянс // Энциклопедический словарь Брокгауза и Эфрона. СПб., 1902. Т. XXXV: Усинский пограничный округ — Фенел. С. 387–388.

¹³ Бакланова Н. А. Привозные товары в Московском государстве во второй половине XVII века // Труды ГИМ. Вып. 4: Очерки по истории торговли и промышленности в России в 17 и в начале 18 столетия. М., 1928. С. 21–23, 46–47.

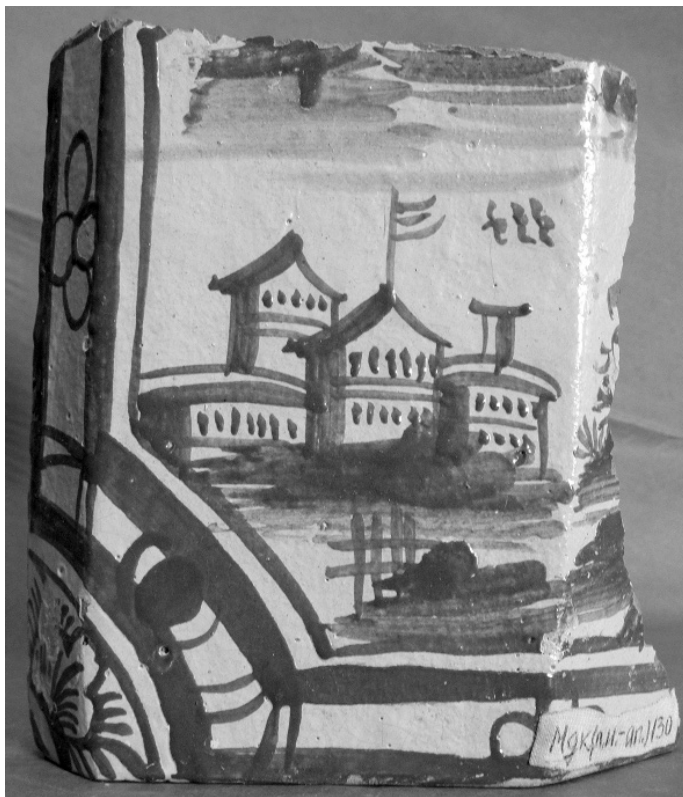


Рис. 2. Изразец печной стеновой угловой; архитектурный пейзаж, вписанный в восьмиугольную рамку; синий цвет на белом фоне. Двойная рамка с декоративно-геометрическим изображением.

Угловое заполнение — четверть цветка.

Россия, Санкт-Петербург, 1710–1720-е гг. Государственный Эрмитаж.

Инв. номер: ДМК-63. Публикуется впервые

Л. П. Дорофеева приводит эти сведения, опубликованные Н. А. Баклановой, но уже указывает дату поставки Кельдерманом плиток — 1670-е гг., высказывая предположение, что Петр I мог видеть отделку плитками в доме В. В. Голицына¹⁴. В другой статье Дорофеева подмечает различия в характере отделки

¹⁴ Дорофеева Л. П. 1) Изразцы и голландские плитки // Три века Санкт-Петербурга: Энциклопедия: В 3 т. Т. 1: Оснадацатое столетие. СПб., 2001. Кн. 1: А–М. С. 394; 2) «Музей голландских плиток» во дворце А. Д. Меншикова в Санкт-Петербурге // Сообщения Российско-Нидерландского научного общества / Под ред. Г. В. Вилинбахова, Н. П. Копаневой. СПб., 2003. Вып. 1. С. 118. Об этом же, со ссылкой на Л. П. Дорофееву см.: Реброва Р. В. Интерьеры с голландской плиткой в Зимнем дворце Петра I (по материалам археологических исследований) // Меншиковские чтения — 2015: Научный альманах. СПб., 2015. Вып. 6 (15). С. 207.

помещений плитками в европейских странах и Московском государстве, начало которому положил В. В. Голицын: «Если в Европе отделанные плитками помещения никогда не были жилыми, то в России плитку использовали даже в отделке спальни»¹⁵.

После Н. А. Баклановой для изучения вопроса о появлении голландской плитки в России к материалам «Розыскных дел Ф. Шакловитого» обратилась С. И. Баранова. Она отметила, что опись имущества дома В. В. Голицына составлена в 1690 г., что отделка комнаты плиткой была самой высокой и что «дворец Голицына имел редкое для того времени, а, возможно, уникальное керамическое интерьерное убранство»¹⁶.

Речь идет о дворце фаворита царевны Софьи кн. В. В. Голицына, построенном в Охотном ряду в Москве. Его дед, А. А. Голицын получил этот участок в 1638 г. и выстроил здесь дворец. В. В. Голицын в 1684–1685 гг. перестроил дедовский дворец в стиле московского барокко. До наших дней здание не сохранилось: в 1928 г. оно было реставрировано, а в 1934 г. снесено¹⁷.

История появления интересующих нас документов связана с тем, что Петр I отправил ближайшего сподвижника своей сестры В. В. Голицына в ссылку, а его имущество конфисковал. Было проведено составление описей его имущества, в том числе и во дворце. Через два года были составлены описи уже для передачи дворца, в 1691 г. пожалованного сыновьям грузинского царя Арчила Вахтангеевича царевичам Александру и Матвею. Среди перечисленного имущества значится: «В спальной его ж полате... оклеено плитками немецкими, писаными. Цена 30 рублей»¹⁸. В этих документах, как видим, плитки названы немецкими, кроме того, нет упоминания о том, у кого были приобретены эти плитки.

В результате допросов В. В. Голицына и его сына оказалось, что на момент ареста они не расплатились, среди прочих, с «Томосом фон Келдермоном»,

¹⁵ Дорощева Л. П. Голландские плитки в интерьерах дворца А. Д. Меншикова в Санкт-Петербурге // Пинакотекa. № 24–25. М., 2007. С. 72.

¹⁶ Баранова С. И. Русский изразец: Записки музейного хранителя. М., 2011. С. 300.

¹⁷ <http://www.archnadzor.ru/2012/02/26/ohotnoryadskie-dikoviny>; https://ru.wikipedia.org/wiki/Палаты_Голицына_в_Охотном_Ряду (дата обращения 04.06.2016).

¹⁸ Ценовая роспись внутренней отделке в доме князя Василия Голицына, что в Москве, меж Тверской и Дмитровки. Марта 18. [1691 г.] // Розыскные дела о Федоре Шакловитом и его сообщниках, издание Археографической комиссии. СПб., 1888. Т. 3. Столп XI. № 4: Дело об описи, оценке и раздаче московских и загородных дворов князей Василия и Алексея Голицыных. № 38. Стб 724; Доклад и состоявшийся по нем именной указ, об отдаче двора князя Василия Голицына, находящегося в Москве, между Тверской и Дмитровской, детям имеретинского царя Арчила Вахтангеевича, царевичам Александру и Матвею. Марта 19. [1691 г.] // Там же. № 39. Стб 729–730; Данная царевичам имеретинским Алексею и Матвею Арчиловичам на владение двором князя Василия Голицына, состоящим между Тверской и Дмитровской, марта в [...] день [1691 г.] // Там же. № 40. С. 731–732.

в том числе за «плитки каменные»¹⁹. Томас Кельдерман был сыном выходца из Германии Андрея Кельдермана. Известно, что «торговый иноземец» Т. Кельдерман ездил в Голландию в 1670–1671, а также в 1690 гг.²⁰ Возможно и в 1680-х гг. он вел торговые дела в Нидерландах и возможно, именно он поставил плитку в дом В. В. Голицына. Однако нет уверенности в том, что под «плитками каменными» в источнике речь идет именно о голландских облицовочных фаянсовых плитках, возможно, это напольные плиты. Плитки в описи названы немецкими, вероятно, в силу того, что так называлось всё, имеющее иностранное происхождение. Кроме того, в то время в германских землях выходцами из Нидерландов только налаживалось производство плиток²¹, поэтому вряд ли плитки были заказаны там. Скорее всего, плитки были куплены в Голландии. Мнение же о появлении голландской плитки в Московском государстве в 1670-е гг. необосновано, поскольку дворец начал строиться только в 1684–1685 гг. По всей видимости, спальня в «верхних покоях» дворца В. В. Голицына отделялась голландской расписной плиткой в промежутке между 1685 и 1689 гг.

Следующую историю появления голландской плитки в России связывают с первым европейским путешествием Петра I. Так, Н. В. Воронов пишет: «Во время известного путешествия Петра I за границу в 1697–1698 гг. на него произвели большое впечатление дельфтские белые майоликовые плитки с синей росписью... Плитки эти вскоре попали в Россию, А. Д. Меншиков облицовал ими одно из помещений своего дворца»²². Автор не уточняет, о каком именно дворце А. Д. Меншикова идет речь. Вместе с тем в московских дворцах светлейшего князя интерьеров, облицованных плиткой, не было, как не было подобных отделочных решений в его ранних петербургских домах: на Троицкой площади и деревянного на Васильевском острове²³. Отделка интерьеров плиткой производилась в каменном дворце петербургского губернатора на Васильевском острове в Петербурге, а также в его дворце

¹⁹ Память околичному Ивану Чаадаеву о допросе князей Василия и Алексея Голицыных о взятых ими в долг деньгах и товарах, а также и о розданных ими в долг деньгах. В начале 1691 года // Там же. № 2: Дело об отписке на царей поместий, вотчин и пожитков князей Василия и сына его Алексея Голицыных. № 180. Стб 478, 483.

²⁰ Соловьева Т. «Для пополнения его великого государя казны» // Источник. Документы русской истории. 1999. № 4 (40). URL: http://www.vostlit.info/Texts/Dokumenty/Niederlande/XVII/1660-1680/Russ_Handelsreise_1670/text.phtml?id=4765 (дата обращения 04.06.2016).

²¹ Stahl S. Deutsche Fliesen: Fayence-Fliesen des 18. Jahrhunderts. Braunschweig, 1977. P. 17, 22–23, 26–30, 34–35.

²² Воронов Н. В. Русские изразцы XVIII века // Памятники культуры. Исследование и реставрация. Вып. 2. М., 1960. С. 194.

²³ ОПИ ГИМ. Ф. 314. Ед. хр. 3. Л. 1 — 132 об.; Из бумаг кн. Александра Даниловича Меншикова // Щукинский сборник. М., 1905. Вып. 4. С. 366–545; Андреева Е. А. Петербургская резиденция А. Д. Меншикова в первой трети XVIII в.: Описание палат, хором и сада: Исследования и документы. СПб., 2013. С. 16–19.

в Ораниенбауме, кроме того, был один подобный интерьер в кронштадтском дворце А. Д. Меншикова²⁴.

В подтверждение Н. В. Вороновым приведена иллюстрация плиткового убранства и подпись: «Фрагмент стенной облицовки из дворца Меншикова (так в тексте. — Е. А.) в Петербурге»²⁵. При сравнении фотографии с сохранившимися во дворце Меншикова на Васильевском острове «плитковыми» интерьерами установлено, что на фотографии представлен западный десюдепорт «Варварина покоя» этого дворца. Итак, в статье Н. В. Воронова речь идет о дворце светлейшего князя на Васильевском острове в Петербурге. Представляется странным, что автор говорит только об одном «плитковом» интерьере, поскольку при А. Д. Меншикове их было 13, из которых до нас дошло четыре.

«Ценинное дело...» архимандрита Леонида, или Производилась ли в Швеции плитка

Практически все работы, посвященные керамическим отделочным материалам начала XVIII в., начинают свое повествование с событий, изложенных в труде архимандрита Леонида (Кавелина)²⁶. Архимандрит цитирует документы, согласно которым по царскому указу от 30 ноября 1709 г. в Воскресенский Ново-Иерусалимский монастырь были присланы два шведских пленных гончарных мастера: Ян Флегнер и Кристиан. Эти мастера сделали образцы, которые царю не понравились. В августе 1710 г. последовал царский указ: «Велено шведам, которые отданы в Воскресенской монастырь, ныне сделать немедленно швецким манером печных изразцов гладких белых, а по них травы синею краскою, как у князь Матфея Петровича Гагарина из добрые земли, а не с такие, что образец казали, чтоб были в деле чисты, 10 печей». Из текста следует, что хотя образцы Петру I не понравились, он всё же распорядился, чтобы эти пленные шведы сделали большое количество изразцов — на 10 печей. Вероятно, они сделали изразцы не тем «манером»²⁷. И в указе царь подробно объясня-

²⁴ Гунич А. Е. Забытый дворец. История строительства Кронштадтского дома А. Д. Меншикова // Петровское время в лицах — 2005: Материалы научной конференции. СПб., 2005. С. 82–83; Павлова М. А. Интерьеры Большого Ораниенбаумского дворца XVIII — середины XIX века // Ораниенбаумские чтения. Вып. VI. СПб., 2006. С. 29, 136; Андреева Е. А. Петербургская резиденция А. Д. Меншикова... С. 85–99, 174–176, 268–269, 306.

²⁵ Воронов Н. В. Русские изразцы... С. 195. Рис. 3.

²⁶ См., напр.: Султанов Н. В. Изразцы в древнерусском искусстве // Материалы по истории русских одежд и обстановки жизни народной, издаваемые А. Прохоровым. СПб., 1885. Ч. IV. С. 22–23; Воронов Н. В. Русские изразцы... С. 193–195; Сергеев И. И. Сюжеты и орнаменты русских изразцов XVIII века // Памятники русской народной культуры XVII–XVIII вв. М., 1990. С. 31; Баранова С. И. Русский изразец... С. 300.

²⁷ Архим. Леонид (Кавелин). Ценинное дело в Воскресенском, Новый Иерусалим именуемом монастыре. 1656–1759 г. // Вестник Общества древнерусского искусства при Московском публичном музее / Под ред. Г. Д. Филимонова. № 1–12. IV. Смесь. М., 1876. С. 84–86.

ет, какие изразцы ему нужны: такие как в доме князя М. П. Гагарина — гладкие (т.е. не рельефные), где на белом фоне роспись синей краской с изображением растений и цветов. Речь идет о московском доме князя М. П. Гагарина на Тверской ул. (не сохранился), который был построен архитектором Ф. Фонтана в 1707–1708 гг.

В «Полном собрании законов Российской империи» и в «Письмах и бумагах императора Петра Великого» за соответствующие годы эти царские указы отсутствуют²⁸. В точности передачи их текстов приходится доверять архимандриту Леониду. Хотелось бы отметить, что, активно пересказывая из работы в работы эту историю, многие авторы черпают информацию не из работы священнослужителя, а из пересказа этой истории последующими авторами, главным образом из монографии и статьи Н. В. Султанова²⁹ и статьи Н. В. Воронова³⁰.

Однако, поскольку Н. В. Воронов не различает понятий «изразец» и «плитка», в его труде заказанные царем изразцы становятся плиткой: «Петр решил наладить производство подобных же плиток в России, для чего 30 ноября 1709 г. <...> в Воскресенский Ново-Иерусалимский монастырь были присланы для гончарной работы “два человека швецкого полону Ян Флегнер и Кристиан”»³¹. Эта история о налаживании в 1709 г. производства плитки кочует из одной работы в другую.

Суждение о том, что шведы в 1709 г. в Новоиерусалимском монастыре изготавливали плитку, распространено в научной литературе до сих пор. Так, С. И. Баранова, ссылаясь на статью архимандрита Леонида, приходит к выводу, что пленным шведам в 1709 г. «приказано делать живописные **плитки** и изразцы “на манер галанских”»³².

Никто из исследователей не заостряет внимание на том, что делать голландские плитки Петр I нанимает не голландцев, а шведов.

Производилась ли в Швеции плитка? Нам удалось изучить этот вопрос во время стажировки в Швеции, работая в архивах и библиотеках Стокгольма

²⁸ Полное собрание законов Российской империи, с 1649 года. Т. IV (1700–1712 гг.). СПб., 1830; ПиБПВ. Т. 9 (январь–декабрь 1709 года). Вып. 1. М.; Л., 1950; Т. 10. (январь–декабрь 1710 года). М., 1956.

²⁹ *Султанов Н. В.* 1) Изразцы в древнерусском искусстве. С. 23; 2) Древнерусские красные изразцы // Археологические известия и заметки. 1894. № 2. С. 369–397; См., напр.: *Маслих С. А.* Русское изразцовое искусство XV–XIX веков. М., 1983. С. 23; *Михайлова О. Э.* Материалы к вопросу... С. 76–79.

³⁰ См., напр.: *Дутов А. А.* Декоративное оформление печей в Петровскую эпоху // Труды ГЭ: [Т.] 78: Петровское время в лицах — 2015: Материалы научной конференции / Научн. ред. И. В. Саверкина. СПб., 2015. С. 173; *Реброва Р. В.* Петербургский печной изразец XVIII века. Стиль росписей (К вопросу об атрибуции) // Меншиковские чтения — 2015: Материалы Российской научной конференции. СПб., 2015. Вып. 10. С. 105–106.

³¹ *Воронов Н. В.* Русские изразцы... С. 194.

³² *Баранова С. И.* Русский изразец... С. 300.

и Упсалы, и в Музее керамики и фарфора в Густавсберге³³. В Швеции не производили плитку, а производство изразцов там было налажено довольно давно. В форме и конструкции изразцовых печей Швеции соединялись традиции Дании и Северной Германии. Обычно печи состояли из нескольких ярусов и ниш и устанавливались на чугунном основании. Изразцы, как и в Германии, изначально были рельефными, чаще всего покрыты коричневой или зеленой поливой. Позднее стали делать плоские прямоугольные изразцы, где на белый фон наносилась роспись. К концу XVII — началу XVIII в. под влиянием белоголубого нидерландского фаянса изразцы стали расписывать синей кобальтовой краской³⁴.

Версия о привозе в Петербург плиток из немецких земель

О. Э. Михайлова выдвигает версию о присылке в Петербург «голландских» плиток из Северной Германии, в частности из Гамбурга, Любека «и других городов — старых центров ганзейской торговли на побережье Балтийского моря». Подтверждает свои слова автор документами, в которых речь идет о «гамбургских» изразцах, поскольку тоже не различает терминов «плитка» и «изразец»³⁵. Эта версия до сих пор присутствует в литературе. Так, С. И. Баранова, основываясь на статье О. Э. Михайловой, пишет, что плитку и изразцы ввозили и из Северной Германии, где во многих прибалтийских городах производили изделия, весьма схожие с голландскими³⁶.

Насколько состоятельно это суждение? Плитка производилась в Германии со второй половины XVII в. (основные центры: Кассель, Доротеенштадт (Арнштадт, Тюрингия), Дрезден, Ансбах, Нюрнберг). Но это изначально было не самостоятельное чисто немецкое производство, его основали голландские мастера. Технология производства плиток была такая же, как и в Нидерландах, а роспись имела свой специфический характер, достаточно сильно отличающийся от голландских плиток³⁷. На сегодняшний день в отделке петербургских дворцов не выявлено ни одной плитки, сделанной в Германии. Таким образом, мнение о том, что в Россию в начале XVIII в. была завезена немецкая плитка, не подтверждается на фактическом материале и не находит подтверждения в источниках.

³³ Автор выражает глубокую благодарность Шведскому институту, благодаря которому удалось осуществить эту исследовательскую работу в 2003 и 2004 гг. (Visby program).

³⁴ *Tunander B., Tunander I., Tunander P. Svenska kakelugnar. Stockholm, 1999. P. 12, 14, 21, 25, 31, 118, 119, 133–135, 137–138.*

³⁵ *Михайлова О. Э. Материалы к вопросу... С. 79.*

³⁶ *Баранова С. И. Русский изразец... С. 300–301.*

³⁷ *Stahl S. Deutsche Fliesen... P. 17, 22, 23, 26–30, 34, 35.*

Первые голландские плитки в Петербурге: когда и где?

Дальнейшая история появления голландской плитки связана с городом на Неве. В начале перечислим те здания, в которых сохранились исторические интерьеры, облицованные голландской плиткой, в которых плитка была выявлена в результате археологических исследований или об этом стало известно из документов (новоделы не упоминаются).

В Летнем дворце Петра I на сегодняшний день существуют четыре «плитковых» помещения: Кабинет Петра I, Приемная, Нижняя и Верхняя поварни; во дворце Меншикова на Васильевском острове также четыре: Варварин покой, Кабинет из прихожей, Спальня А. Д. Меншикова и Предспальня. В Петергофе во дворце Монплеизир в Кухне, Морском кабинете и Секретарской сохранилось около двадцати плиток, в павильоне-дворце Марли в кухне — пять плиток. В результате археологических исследований и сведений, обнаруженных в документах, на сегодняшний день установлено, что в Зимнем дворце Петра I было шесть помещений, отделанных плиткой. В Большом Ораниенбаумском дворце А. Д. Меншикова подобным образом были декорированы восемь интерьеров: восточная передняя, четыре палаты, кухня «малая» и два помещения, предназначенных для царя — спальня и «передняя палата» перед спальней. Одно помещение — в кронштадтском дворце светлейшего князя³⁸.

По мнению Г. В. Михайлова, первые голландские плитки появились в 1711 г., когда ими были облицованы откосы окон в «большой палате» Зимнего дворца. Свое суждение автор основывает на изображении подоконников на гравюре А. Ф. Зубова «Свадьба Петра I и Екатерины I», выполненной к предстоящей свадьбе, состоявшейся в Петербурге 19 февраля 1712 г. На гравюре изображены три большие подоконные ниши, на которых расчерчены правильные прямоугольники (квадраты?), на каждый из которых нанесено изображение, похожее на цветок (рис. 3, 4). Однако возникает ряд вопросов. В историографии до сих пор нет однозначного мнения по поводу того, интерьер какого дворца изображен на этой гравюре. По мнению М. А. Алексеевой, А. Ф. Зубов, исполнявший заказ А. Д. Меншикова, изобразил зал в деревянном дворце светлейшего князя на Васильевском острове. Следует учитывать также, что в Зимнем дворце Петра I не было большого зала, который А. Ф. Зубов изобразил на гравюре, и свадьба, как подробно описано в «Походном журнале», разместилась в семи комнатах³⁹.

³⁸ Мицкевич Б. А. Воссоздание художественной архитектурной керамики... С. 323; Баженова Е. М. Изразцы в интерьерах первых Зимних дворцов... С. 66–67, 70; Михайлов Г. В. Зимние дворцы Петра I: Исследования и научные реконструкции // Музей: Сб. статей и публикаций. М., 1988. Вып. 9. С. 237, 240; Опись Большого Ораниенбаумского дворца 1728 года // Павлова М. А. Интерьеры Большого Ораниенбаумского дворца... Приложение № 2. С. 190, 194; Тарасова Н. И. Зимний дворец Петра I. СПб., 2006. С. 21–22.

³⁹ Походный журнал 1712 года. СПб., 1854. С. 1–7; Алексеева М. А. «В Санкт-Питерс Бурхе грыдыровал...» // Первые художники Петербурга. Л., 1984. С. 105. См. об этом подробнее: Михайлов Г. В. Гравюра А. Зубова «Свадьба Петра I»: Реальность и вымысел // Панорама искусств: Сб. статей и публикаций. М., 1988. Вып. 11. С. 20–22.

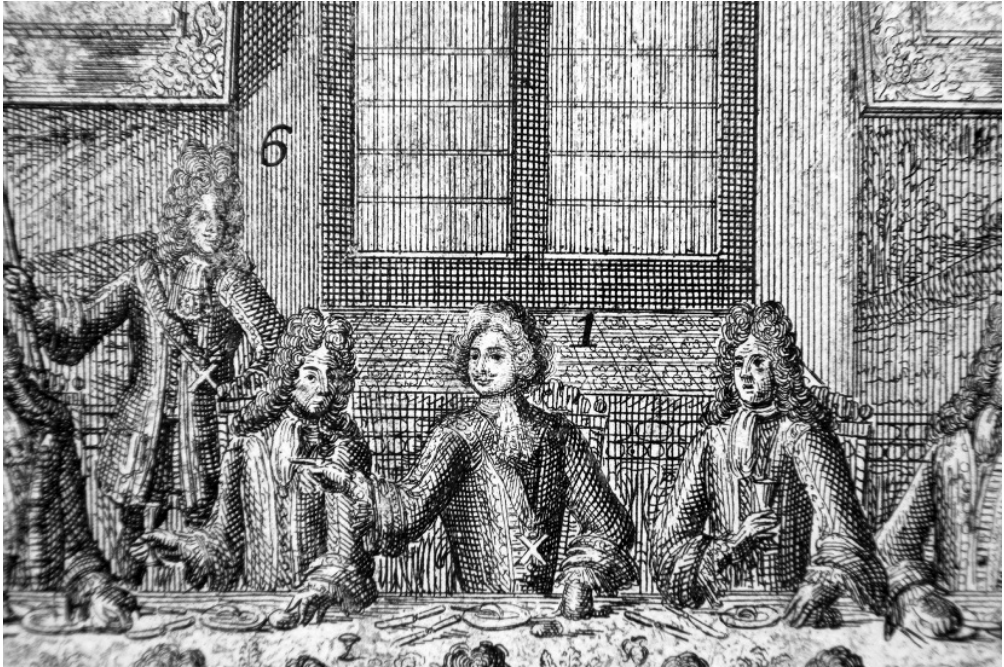


Рис. 3. Зубов А. Ф. Свадьба Петра I и Екатерины 19 февраля 1712 г. Россия, 1712 г. Государственный Эрмитаж. Инв. номер: ЭРГ-7840. Фрагмент: средняя подоконная ниша

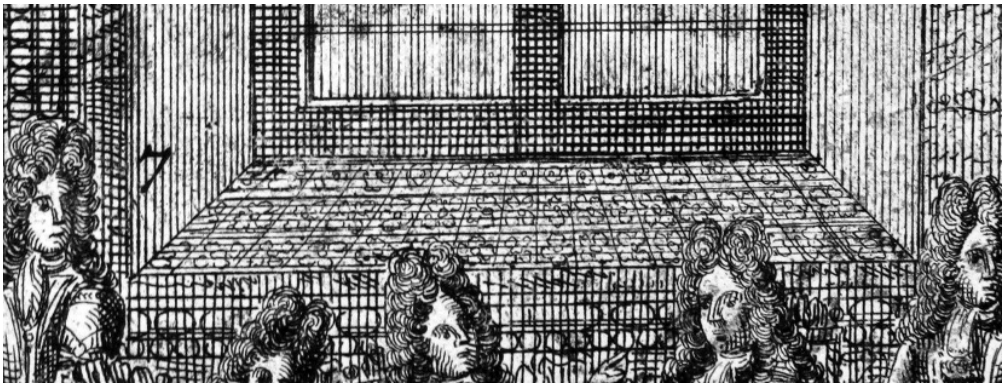


Рис. 4. Зубов А. Ф. Свадьба Петра I и Екатерины 19 февраля 1712 г. Россия, 1712 г. Государственный Эрмитаж. Инв. номер: ЭРГ-7840. Фрагмент: левая подоконная ниша

Насколько реальны детали интерьера, изображенного на гравюре, или это плод воображения художника? И еще один вопрос: эти изображенные на подоконниках квадратики (прямоугольники (?)) — именно голландские плитки, или это могли быть русские изразцы?

Г. В. Михайлов в качестве доказательства версии, что это голландская плитка, приводит сведения о том, что при натурных исследованиях во дворце Меншикова в выходящих во внутрь окнах Парадной лестницы были обнаружены керамические расписные валики, завершающие обрамление подоконников⁴⁰. Следует отметить, что это были керамические валики русской работы, имеющие отношение к печным изразцам, а не фаянсовые голландские плитки. Г. В. Михайлов, продолжая описывать отделку на гравюре, отмечает, что «облицовка подоконников завершена небольшим выпуклым профилем, расписанным орнаментом»⁴¹. Заметим, что голландские плитки были плоскими. Если речь идет о выпуклом профиле, то это, безусловно, изразцы. Версию Михайлова об отделке плитками подоконников в Зимнем дворце, без отсылок на его работы, повторяет Л. П. Дорофеева: «...на гравюре А. Ф. Зубова... изображен центральный зал первого Зимнего дворца, где с документальной достоверностью передано убранство зала... и подоконники, отделанные плитками»⁴².

Этот же вопрос поднимает Р. В. Реброва. Пытаясь подкрепить высказанную Г. В. Михайловым версию о том, что это голландская плитка, она пишет: «Подобная традиция — украшать так подоконники — была характерна для русских дворцовых и храмовых интерьеров в XVII в.». Однако автор не называет конкретных примеров. Далее Реброва отмечает: «Применялись как изразцы, так и, в редких случаях, плитка». И приводит сведения об отделке плиткой помещения в доме В. В. Голицына. Вместе с тем, в цитированном выше документе об отделке плитками спальни в доме Голицына подоконные ниши не упоминаются. Кроме того, из текста Ребровой следует, что могли использоваться русские изразцы. В таком случае неясно, почему автор настаивает именно на голландской плитке.

В качестве еще одного доказательства Р. В. Реброва приводит цитату из статьи А. Е. Ухналева о реставрационных работах в Летнем дворце, согласно которой в оконных откосах подоконных ниш были найдены остатки облицовки из голландских плиток. По мнению автора, это «также говорит в пользу версии об их появлении в Зимнем дворце Петра I еще в 1711 г.»⁴³.

Действительно, в указанной статье речь идет о том, что в Первой приемной первоначально в подоконных нишах имелась панель из плиток. В ходе

⁴⁰ Михайлов Г. В. Гравюра А. Зубова «Свадьба Петра I»... С. 29, 55.

⁴¹ Михайлов Г. В. Зимние дворцы Петра I: Архитектура и художественное убранство. События и люди. СПб., 2002. С. 46.

⁴² Дорофеева Л. П. 1) «Музей голландских плиток»... С. 118; 2) Голландские плитки в интерьерах дворца А. Д. Меншикова... С. 72.

⁴³ Реброва Р. В. Интерьеры с голландской плиткой в Зимнем дворце Петра I... С. 207.

реставрационных работ она была восстановлена Б. А. Мицкевичем⁴⁴. На наш взгляд, выявленные в Летнем дворце плитки не могут говорить о появлении в Зимнем дворце плитки именно в 1711 г., поскольку неизвестно, в какой год голландская плитка появилась в Летнем дворце и, в частности, в отделке Первой приемной.

Следующим годом появления голландской плитки в Петербурге называется 1712 г. Так, А. Н. Петров полагает, что в этот год «изразцовые» плитки появились во дворце А. Д. Меншикова⁴⁵. Однако автор не подкрепляет свои слова источниками. 1713 как год появления плитки фигурирует в статье О. Э. Михайловой⁴⁶. Не раскрывая подробностей, автор отсылает к архивным документам. Она ссылается на лист 40 из дела № 12 фонда «Гоф-Интендантской конторы МИДв» по описи 76/188. В этом архивном деле «Протоколы Канцелярии от строений домов и садов» за 1724 г. документов о плитках нет. Отсутствует и фамилия О. Э. Михайловой в листе использования документа⁴⁷. Во второй ссылке на Кабинет Петра Великого (РГАДА. Ф. 9. Отд. I) отсутствует указание на номер дела.

Вместе с тем именно 1713 г. датируется переписка царя с Б. И. Куракиным о заказе в Нидерландах плитки и последующей ее отправке в Петербург. Отдельные документы этой переписки приводятся в работах разных авторов. Ниже мы постарались собрать все документы, в том числе оставшиеся до этого времени вне поля зрения исследователей.

Л. П. Дорофеева цитирует фрагмент царского распоряжения от 1 ноября 1713 г. из Петербурга⁴⁸. Это же письмо позднее приводит в своей монографии Г. В. Михайлов и делает вывод о том, что указанные плитки могли быть приобретены царем как для Летнего, так и для Зимнего дворцов в Петербурге⁴⁹.

Приведем несколько более полный, чем опубликованный у Л. П. Дорофеевой, фрагмент этого письма: «Мастеровыя люди... которые сюда не высланы, а имянно мастер с подмастерьем, которые плитку делают (которыми в палатах убирают стены и окна), також и печи ценинныя, и таких высылайте, не мешкав. И буде еще не наняты, то наймите такого мастера с подмастерьем в Делфте, ибо там таких мастеров довольно есть, которыя плитки и печи ценинныя делают... Також прислать и плиток таких же, о которых выше помянуто, от десяти

⁴⁴ Ухналев А. Е. Реставрация Летнего дворца Петра I архитектором А. Э. Гессеном в конце 1950-х – начале 1960-х гг. (К вопросу о принципах научной реставрации) // Реликвия. 2009. № 20. С. 3–4.

⁴⁵ Петров А. Н. Материалы к научному обоснованию реставрационных работ по Меншиковскому дворцу. Л., 1962. [Рукоп.] (Архив Дворца Меншикова). С. 11.

⁴⁶ Михайлова О. Э. Материалы к вопросу... С. 76.

⁴⁷ Российский государственный исторический архив (далее – РГИА). Ф. 470. Оп. 5. Д. 12. Л. 40.

⁴⁸ Дорофеева Л. П. Изразцы в архитектурно-декоративном решении... С. 150. Сн. 3.

⁴⁹ Михайлов Г. В. Зимние дворцы Петра I... С. 98.

до двенадцати тысяч (ибо о том давно к вам писано, однако не получили), положи вместо баласту вместе с кирпичем голанским (которой делаетца из белой глины)...»⁵⁰ Ценинными с XVII в. называли в России заглушенные окисью олова эмали и изделия, покрытые такими эмалями. Производство этих изделий — «ценинное дело» (от нем. Zinn — олово)⁵¹.

И. И. Сергеев пересказывает письмо Петра I Б. И. Куракину от 13 ноября 1713 г. и пишет о том, что в декабре того же года плитки по цене от 5 до 10 голландских гульденов за 100 штук были отправлены на корабле «Батавия»⁵². В свою очередь О. Э. Михайлова цитирует письмо «от 4 декабря 1713 г. посла князя Д. Куракина»⁵³ Петру I: «10–12 тысяч израсцов и мастера с подмастерьем, которые в палатах убирают стены и окна, а также печи ценинные»⁵⁴.

Нами выявлено еще одно письмо царя Б. И. Куракину от 3 декабря: «На первых кораблях вместе с ценинными плитками вышлите сюда такой же работы самых лутчих ценинных израсцов печей на 7 или на 8...»⁵⁵

О. Э. Михайлова, без указания даты, цитирует другое письмо Петра I Б. И. Куракину из документов фонда «Кабинета Петра Великого и его продолжения» в РГАДА: «...плитки, ежели еще не отпущены, то велите приказать отпустить самые лучшие, которыми окна выкладывают и чтоб по оным синею краской было написано, а не красною, так же как печи были б самой доброй работы гладкие обрасцы синей краской выписаны»⁵⁶. Под плитками, расписанными красной краской, по всей видимости, царь подразумевал расписанные марганцем плитки. «Образцами» в документах того времени назывались израсцы.

Существует ответ Б. И. Куракина из Гааги от 8 декабря 1713 г., который до сих пор оставался вне поля зрения исследователей, занимающихся голландской плиткой: «Мастер, которые делает ценинные плитки и печи, прошлой весны не выслан, что просит великой цены, а ныне как возможно старатца буду.

⁵⁰ ПиБПВ. Т. XIII. Вып. 2. М., 2003. № 6290. С. 152. (Черновик начала письма, собственноручно написанный Петром I см.: Там же. № 6288. С. 150). В другой статье Л. П. Дорофеева приводит еще одно царское письмо Б. И. Куракину практически с идентичным текстом от 10 ноября 1713 г., отложившееся в фонде «Комиссии по изданию писем и бумаг императора Петра Великого» (ф. 270) Научно-исторического архива СПбИИ РАН (Дорофеева Л. П. «Музей голландских плиток»... С. 117).

⁵¹ Филиппова С. В. Архитектурная майолика / Под ред. С. Г. Туманова. М., 1956. С. 38.

⁵² Сергеев И. И. Голландские мастера-керамисты и их русские ученики // Россия и Нидерланды в XVII–XX вв.: Новые исследования и актуальные проблемы: Материалы международной научной конференции (Институт всеобщей истории РАН, 15–16 мая 2013 г.). М., 2014. С. 111. Автор не дает отсылки к документам, из которых почерпнуты эти сведения.

⁵³ Имеется в виду русский посланник в Амстердаме и агент царя князь Борис Иванович Куракин.

⁵⁴ Михайлова О. Э. Материалы к вопросу... С. 78–79.

⁵⁵ ПиБПВ. Т. XIII. Вып. 2. № 6372. С. 215.

⁵⁶ Цит. по: Михайлова О. Э. Материалы к вопросу... С. 79.

А плитки и прочее все куплено и выслано будет на корабле, которой отсель пойдет при помощи Божией, надеюся, десятого февраля по новому, вооружен совсем с 56 пушками...»⁵⁷

И. И. Сергеенко нашла еще одно донесение Б. И. Куракина монарху от 23 марта 1714 г.: «А печи подражены делать в Гамбурге самого лутчего мастерства, все на порцелиновую статью, которой мастер делает про короля прусского и поспеет в три месяца и тогда отправлены будут, а станут по 30 ефимков, а средние по 35, а большие по 40 ефимков... а здесь в Голландии ни одного мастера не нашли, кто б умел делать и для того в Гамбурхе подражены»⁵⁸.

Эта переписка позволяет нам воссоздать полную картину. Плитки (в количестве от 10 до 12 тысяч) были куплены Б. И. Куракиным в конце ноября — начале декабря 1713 г. В феврале 1714 г. плитку должны были отправить на корабле из Нидерландов в Петербург. Кроме того, царскому агенту не удалось нанять делфтского мастера, запросившего слишком большое жалованье. Б. И. Куракин «старался» исполнить все порученные царем распоряжения и за это время выяснил, что печи и печные изразцы в Нидерландах не делают, и заказал их в Гамбурге. Можно говорить о том, что плитки для царских петербургских дворцов заказывались в 1713 г., а прибыли в Петербург в 1714 г. Поскольку в Зимнем дворце помещения, облицованные плитками, начали строить в 1716 г., то можно заключить, что эти плитки предназначались для Летнего дворца.

По сведениям И. И. Сергеенко, в 1715 г. последовал новый заказ Петра I Б. И. Куракину на покупку 10 тыс. плиток. Автор цитирует царя: «...вели приказать отпустить самые лучшие, которыми окна выкладывают и чтоб по оным синюю краскою было написано». И. И. Сергеенко не дает отсылки к документу⁵⁹. Предполагаем, что продолжалась отделка плиткой интерьеров Летнего дворца.

Помимо дворцов Петра I, голландская плитка проникала во дворцы петербургской знати. По всей видимости, первым свой дворец, находившийся на Адмиралтейском острове, начал облицовывать плиткой генерал-адмирал и брат царицы Марфы Ф. М. Апраксин. И. В. Саверкиной в Военно-морском архиве удалось выявить документ о заказе в 1714 г. из Нидерландов через купца Х. Брандта «1000 плиток ценинных, по белой земле синий кулер»⁶⁰, т. е. с синей

⁵⁷ ПиБПВ. Т. XIII. Вып. 2. М., 2003. Примеч. к № 6290. С. 491.

⁵⁸ Цит. по: *Сергеенко И. И.* Керамика первой четверти XVIII столетия в Петербурге (из истории зарубежных связей) // Забелинские чтения — 1997. М., 1998. С. 243.

⁵⁹ *Сергеенко И. И.* Голландские мастера-керамисты... С. 111.

⁶⁰ *Саверкина И. В.* Быт петербургского общества 1-й четверти XVIII века (по материалам фонда Ф. М. Апраксина в ЦГА ВМФ) // Петербургские чтения (к юбилею города): Тезисы докладов конференции. СПб., 1992. С. 85. Этот документ позднее в своих работах цитировала Л. П. Дорофеева. (Голландские плитки в интерьерах дворца А. Д. Меншикова... С. 72; «Музей голландских плиток»... С. 117).

росписью на белом фоне. Итак, можно сделать вывод, что вторым, у кого появились в Петербурге плитковые интерьеры, был Ф. М. Апраксин. Плитка для их отделки была доставлена в 1714 или 1715 г.

По мнению Л. П. Дорофеевой, в 1716–1720-х гг. в России «расписную плитку стали применять как основной материал, который формирует архитектурный декор интерьера»⁶¹. Она считает, что в 1715–1720 гг. в Петербурге «появилось множество комнат с плитковой отделкой стен, потолков, каминов, полов под печами и шкафами». Дорофеева отмечает, что такая отделка присутствовала в Зимнем и Летнем дворцах Петра I, что в 1719 г. плитками были отделаны в петергофском Монплезире очаг, стены кухни и панели морского Кабинета. В августе 1722 г. были получены плитки для облицовки поварни в Марли. Вместе с тем автор не указывает источников, откуда почерпнуты эти сведения⁶².

Л. П. Дорофеева упоминает также об отделке плитками петербургских домов Ф. М. Апраксина, П. И. Шафирова и Я. В. Брюса. При этом автор ссылается на любопытный документ: черновик прошения Я. В. Брюса от апреля 1728 г. (т.е. уже после смерти Петра Великого) в Верховный тайный совет «о невзыскании с него денег за невзятые им голландские поливные плитки, присланные Петром I без его согласия»⁶³.

О. Э. Михайлова полагает, что плитки в Петербург привозились из Роттердама и Делфта⁶⁴. Плитки из Роттердама действительно присутствуют в интерьерах двора Меншикова и Летнего дворца, а также выявлены при раскопках в Зимнем дворце. Вместе с тем ни одной плитки, сделанной в Делфте, в Петербурге пока не обнаружено⁶⁵.

Голландская плитка в Зимнем дворце Петра I

История появления голландской плитки в Зимнем дворце Петра I рассмотрена в работе Е. М. Баженовой. Автор опирается, с одной стороны, на результаты архитектурно-археологических исследований 1976 и 1978 гг., в результате которых были обнаружены голландские плитки и их фрагменты, а также на архивные документы фондов «Канцелярии от строений»

⁶¹ *Дорофеева Л. П.* 1) Голландские плитки в интерьерах дворца А. Д. Меншикова... С. 72; 2) «Музей голландских плиток»... С. 118–119.

⁶² *Дорофеева Л. П.* Голландские плитки в интерьерах дворца А. Д. Меншикова... С. 72, 75 (сн. 9).

⁶³ Российский государственный архив древних актов (далее — РГАДА). Ф. 1250 (Графы Брюсы). Оп. 1. Д. 9 (опись). У Л. П. Дорофеевой ошибочно № ф. 250 (*Дорофеева Л. П.* Голландские плитки в интерьерах дворца А. Д. Меншикова... С. 72, 75 (сн. 11)).

⁶⁴ *Михайлова О. Э.* Материалы к вопросу... С. 79.

⁶⁵ Автор выражает глубокую благодарность за неоценимую помощь коллегам из Нидерландов: Яну Плайсу (Jan Pluis), Йохану Камермансу (Johan Kamermans), Ингрид де Ягер (Ingrid de Jager) и коллеге из Польши — Барбаре Поспежной (Barbara Pospieszna).

(ф. 467) и «Гоф-интендантской конторы» (ф. 470) РГИА, большинство из которых впервые введены в научный оборот. Основываясь на монографии главного в то время специалиста по плитке в Нидерландах Д. Корфа, а также на книге А. Лейна, исследователь впервые в русскоязычной литературе применяет названия угловых мотивов «бычья голова», «паучья голова», «гвоздики», «острие копья»⁶⁶. Согласно Баженовой, Зимний дворец облицовывался плиткой в 1718 г., для этих работ из Нидерландов был приглашен мастер, имя которого история не сохранила. Под его руководством над отделкой помещений трудились русские штукатурные мастера Яков Обресков и Никита Смирнов. В октябре 1724 г. плитками отделывались плафоны в помещениях⁶⁷.

Е. М. Баженова полагает, что голландскими плитками было облицовано 11 помещений Зимнего дворца. Однако Г. В. Михайлов указал на ошибочное прочтение документа (в нем два раза перечислялись одни и те же помещения) и установил, что всего было отделано плиткой 6 помещений⁶⁸. Архитектор Государственного Эрмитажа В. К. Галочкин совместно с Г. В. Михайловым реконструировал топографию «плитковых» комнат Зимнего дворца⁶⁹.

Г. В. Михайлов цитирует уникальный документ о присылке плиток из Амстердама и в Петербург в 1716 г., единственный документ, в котором дано описание изображений на плитках. Так, часть партии была с «гвоздичными цветами», а часть — с кораблями. Причем в части партии корабли были помещены в круг, а часть были без круга. Г. В. Михайлов подчеркивает, что в документе не указано, в какой именно дворец направлялись эти плитки. Вместе с тем автор на основании того, что выявленные при раскопках в Зимнем дворце плитки совпадают с описанием в документе, выдвинул предположение, что эти плитки были куплены царем для отделки Зимнего дворца⁷⁰. Здесь хотелось бы заметить, что описание плиток этого документа совпадает также с плитками, сохранившимися в Летнем дворце и во дворце А. Д. Меншикова. Исходя из того, что заказ был сделан царем, можно заключить, что плитки предназначались для одного из его дворцов. В 1716 г. только начались работы по постройке помещений третьего Зимнего дворца, возводившихся по проекту архитектора Г.-И. Маттарнови. Поэтому весьма вероятно, что плитки предназначались для Летнего дворца.

⁶⁶ Баженова Е. М. Изразцы в интерьерах первых Зимних дворцов... С. 66.

⁶⁷ Там же. С. 66.

⁶⁸ Там же; Михайлов Г. В. Зимние дворцы Петра I... С. 170 (сн. 276).

⁶⁹ Михайлов Г. В. Зимние дворцы Петра I... С. 99, 169 (сн. 270).

⁷⁰ Там же. С. 98, 169 (сн. 267). Как отмечает Г. В. Михайлов, документ был обнаружен А. Г. Каменской. Р. В. Реброва цитирует приведенный Г. В. Михайловым документ и соглашается с автором, что эти плитки предназначались для Зимнего дворца (Реброва Р. В. Интерьеры с голландской плиткой в Зимнем дворце Петра I... С. 209).

Голландская плитка в интерьерах дворца Меншикова в Петербурге

На сегодняшний день дворец А. Д. Меншикова на Васильевском острове в Петербурге располагает четырьмя уникальными интерьерами, все стены и потолки которых отделаны голландской плиткой. В первой четверти XVIII в. «плитковых» комнат во дворце было 13. Когда же «плитковые» интерьеры появились в сохранившемся до наших дней дворце А. Д. Меншикова?

Л. П. Дорофеева полагает (без указания источников), что плитки для дворца А. Д. Меншикова на Васильевском острове были поставлены из Нидерландов в 1715–1727 гг. Центры, в которых производилась плитка, помог определить голландский специалист Ян Плайс: Амстердам, Утрехт, Харлинген и Маккумы⁷¹. Ю. В. Трубинов публикует самое раннее упоминание об отделке плитками интерьеров дворца Меншикова, датирующееся 1717 г.⁷² Эти сведения содержатся в письме управляющего Меншикова подьячего Ивана Борисова царскому гоф-интенданту П. И. Мошкову: «...понеже его высококняжая светлость (А. Д. Меншиков. — Е. А.) при отъезде своем в Питергоф соизволили мне указать дабы в небытность его светлости палату как возможно с поспешением убрать плитками»⁷³. Трубинов выдвигает предположение, что речь идет об отделке Парадной приемной, находившейся между Ореховой и Большим залом⁷⁴.

Л. П. Дорофеева цитирует письмо А. Д. Меншикова голландскому купцу Х. Брандту, из которого следует, что плитка для Меншиковского дворца заказывалась в Нидерландах в 1719 г.: «Тако же вышлите нам сюда тысяч пятьдесят хороших синих плиток на убирание палат»⁷⁵. Вместе с тем при обращении к указанному архивному делу (РГАДА. Ф. 198. № 219. Л. 281) выяснилось, что под этим номером находится «Дело по челобитью князя Меншикова о пожаловании ему в вечное и потомственное владение города Батурина...» 1725 г., не содержащее сведений о плитках⁷⁶.

А. Н. Петров выявил письмо И. Борисова от 1720 г., из которого следует, что в это время отделялись плитками четыре интерьера дворца⁷⁷. Говоря о серии «Пастухов» и «Пастушек», которым облицованы стены «Предспальни», Л. П. Дорофеева отмечает, что подобные плитки «изготавливались в мастерских

⁷¹ Дорофеева Л. П. «Музей голландских плиток»... С. 125.

⁷² Трубинов Ю. В. Палаты светлейшего князя Меншикова. СПб., 2003. С. 96–97.

⁷³ Архив СПбИИ РАН. Ф. 84 (Меншиковы). Оп. 1. Д. 30. Л. 57 об.

⁷⁴ Трубинов Ю. В. Палаты светлейшего князя Меншикова. С. 97.

⁷⁵ Дорофеева Л. П. 1) «Музей голландских плиток»... С. 118; 2) Голландские плитки в интерьерах дворца А. Д. Меншикова... С. 72, 73 (сн. 5).

⁷⁶ РГАДА. Ф. 198. Оп. 1. Д. 219. Л. 1.

⁷⁷ Петров А. Н. Меншиковский дворец. Историческая справка. Ч. II: Архивные материалы. Л., 1956. С. 3. Документ цитировался также в: Трубинов Ю. В. Палаты светлейшего князя Меншикова. С. 97; Андреева Е. А. Петербургская резиденция А. Д. Меншикова... С. 89.

Фрисландии»⁷⁸. Действительно, в этой провинции на мануфактурах Харлингена и Маккум делали плитку с этой серией. Вместе с тем, как удалось установить голландскому специалисту Питеру Спрангерсу, именно эти плитки были сделаны в Утрехте⁷⁹ (рис. 5). Рассказывая о плитках «Варварина покоя», Л. П. Дорофеева заключает, что плитки в филенках были сделаны в «дельфтских мастерских»⁸⁰. Изучение этих плиток показало, что основная часть была сделана в Роттердаме, несколько пейзажей с угловым мотивом «гвоздика» — в Амстердаме (рис. 6). Во дворце Меншикова нет плиток, сделанных в Делфте⁸¹.



Рис. 5. Плитка с пасторальной сценой: пастушка; синий цвет на белом фоне; угловое заполнение — «паук». Нидерланды, Утрехт, 1710–1720-е гг. Государственный Эрмитаж. Инв. номер: ДМК-77. Публикуется впервые

Рис. 6. Плитка с архитектурным пейзажем италянизирующего направления в большом круге; синий цвет на белом фоне; угловое заполнение — «гвоздика». Нидерланды, Амстердам, 1710–1720-е гг. Государственный Эрмитаж. Инв. номер: ДМК-99. Публикуется впервые



⁷⁸ Дорофеева Л. П. Фрагмент плиткового декора // Калязина Н. В., Дорофеева Л. П., Михайлов Г. В. Дворец Меншикова... № 123. С. 125.

⁷⁹ Sprangers P. Utrechtse tegels. 1600–1900. Utrecht, 2013. P. 41, 43–44. Выражаю глубокую благодарность Петеру Спрангерсу (Peter Sprangers) за консультации.

⁸⁰ Дорофеева Л. П. Плитковая панель южной стены // Калязина Н. В., Дорофеева Л. П., Михайлов Г. В. Дворец Меншикова... № 151. С. 147.

⁸¹ Pluis J. De Nederlandse tegel... P. 567.

References

- Arkhim. Leonid (Kavelin)*. Ceninnoe delo v Voskresenskom, Novyj Ierusalim imenuemom monastyre. 1656–1759 gg. // Vestnik Obshchestva Drevne-russkago iskusstva pri Moskovskom publicnom muzee. N 1–12. IV. Smes' M., 1876.
- Alekseeva M. A.* «V Sankt-Piters Burhe grydyroval...» // Pervye hudozhniki Peterburga. L., 1984.
- Andreeva E. A.* Gollandskaya raspisnaya fayansovaya plitka v inter'erah dvorca Menshikova v Sankt-Peterburge // Petrovskie relikvii v sobraniyah Rossii i Evropy: Materialy III Mezhdunarodnogo kongressa petrovskih gorodov. SPb.: Evropejskij dom, 2012.
- Andreeva E. A.* Peterburgskaya rezidenciya A. D. Menshikova v pervoj treti XVIII v.: Opisanie palat, horom i sada: Issledovaniya i dokumenty. SPb., 2013.
- Andreeva E. A.* Peterburgskie doma A. D. Menshikova // Menshikovskie chteniya — 2003: Materialy chtenij k 330-letiyu A. D. Menshikova, prohodivshih 6 noyabrya 2003 g. v shkole iskusstv pos. Berezovo Hanty-Mansijskogo avtonomnogo okruga (Yugra): Sb. nauch. st. / Otv. red. I. V. Saverkina. SPb., 2004.
- Baklanova N. A.* Privoznye tovary v Moskovskom gosudarstve vo vtoroj polovine XVII veka // Trudy Gosudarstvennogo istoricheskogo muzeya. Vyp. 4: Ocherki po istorii trgovli i promyshlennosti v Rossii v 17 i v nachale 18 stoletiya. M., 1928.
- Baranova S. I.* Russkij izrazec: Zapiski muzejnogo hranitelya. M., 2011.
- Bazhenova E. M.* Izrazcy v inter'erah pervyh Zimnih dvorcov // Muzej-2. Hudozhestvennye sobraniya SSSR. M., 1981.
- Bazhenova E. M.* Izrazcy v inter'erah pervyh Zimnih dvorcov: Kollekcija Gosudarstvennogo Ehrmitazha // Muzej-4: Hudozhestvennye sobraniya SSSR. M., 1983. S. 66–68.
- Dam van J. D.* Rotterdamse faience 1650–1850 // Tegels uit Rotterdam / Red. I. de Jager, N. Schadee. Rotterdam, 2009.
- Dam van J. D., Tichelaar P. J.* Dutch tiles in the Philadelphia museum of art. Philadelphia: Philadelphia Museum of Art, 1984.
- Dam van J. D.* Gollandskie izrazcy // Pinakoteka: Zhurnal dlya znatokov i lyubitelej iskusstva. N 24–25. M., 2007.
- Dorofeeva L. P.* «Muzej gollandskih plitok» vo dvorce A. D. Menshikova v Sankt-Peterburge // Soobshcheniya Rossijsko-Niderlandskogo nauchnogo obshchestva. SPb., 2003. Vyp. 1.
- Dorofeeva L. P.* Fragment plitkovogo dekora // Kalyazina N. V., Dorofeeva L. P., Mihajlov G. V. Dvorec Menshikova: Hudozhestvennaya kul'tura ehpoi. Istoriya i lyudi. Arhitekturnaya hronika pamyatnika. M., 1986. N 123. S. 125.
- Dorofeeva L. P.* Gollandskie plitki v inter'erah dvorca A. D. Menshikova v Sankt-Peterburge // Pinakoteka. N 24–25. M., 2007.
- Dorofeeva L. P.* Izrazcy i gollandskie plitki // Tri veka Sankt-Peterburga: Enciklopediya: V 3 t. T. 1: Osmnadcatoe stoletie. SPb., 2001. Kn. 1: A–M. S. 394.
- Dorofeeva L. P.* Izrazcy v arhitekturno-dekorativnom reshenii inter'erov dvorca A. D. Menshikova // Trudy Gosudarstvennogo Ehrmitazha. T. XXIII: Iz istorii russkoj kul'tury. L., 1983. S. 144–150.
- Dutov A. A.* Dekorativnoe oformlenie pechej v Petrovskuyu ehposu // Trudy Gosudarstvennogo Ehrmitazha: [T.] 78: Petrovskoe vremya v lichah — 2015: Materialy nauchnoj konferencii. SPb., 2015.
- Erkeleens A. M.* 'Delfs Porcelijn' van koningin Mary II = Queen Mary's 'Delft porcelain': Ceramiek op Het Loo uit de tijd van Willem III en Mary II = Ceramics at Het Loo from the time of William and Mary. Apeldoorn, 1996.
- Filippov A. V.* Drevnerusskie izrazcy. M., 1938. Vyp. I: XV–XVII veka.
- Filipova S. V.* Arhitekturnaya majolika / Pod red. S. G. Tumanova. M., 1956.
- Gessen A., Tihomirova M.* Raboty po restavracii dvorca Monplezir v Petrodvorce // Teoriya i praktika restavracionnyh rabot. M., 1972. Sb. 3.
- Gessen A. Eh.* Restavraciya dvorca Menshikova // Pamyatniki kul'tury. Novye otkrytiya: Pis'mennost'. Iskusstvo. Arheologiya. 1976. M., 1977.
- Gulich A. E.* Zabytyj dvorec. Istoriya stroitel'stva Kronshtadtskogo doma A. D. Menshikova // Petrovskoe vremya v lichah — 2005: Materialy nauchnoj konferencii. SPb., 2005.
- History of a national product. Vol. III: De Porceleyne Fles. Delft, 2003.
- Imperatorskij farforovyj zavod. 1744–1904. [SPb., 1906].
- Kolotov M. G., Gessen A. Eh.* Spravka o rabotah po nauchnoj restavracii pamyatnika arhitektury Menshikovskij dvorec v Leningrade (Universitetskaya nab., 15). Perechen' dokumentacii i osnovnyh processov proizvodstva rabot. L., 1976.

Korencvit V. A., Sergenکو I. I. O majolikovyh vazah-cvetnikah iz raskopok Letnego sada i o keramiste petrovskogo vremeni I. P. Alabine // Pamyatniki kul'tury. Novye otkrytiya: Pis'mennost'. Iskusstvo. Arheologiya. 1982. L., 1984. S. 516–528.

Krupskij A. K. Fayans // Enciklopedicheskij slovar' Brokgauza i Efrona. SPb., 1902. T. XXXV: Usinskij pograničnyj okrug — Fenol. S. 387–388.

Lemmen H. van. Delftware. Oxford, 2010.

Leont'ev A. G. Dvorec Marli v Nizhnem parke Petergofa — ot Malyh palat Petra I k muzeju kul'tury petrovskogo vremeni (k istorii stroitel'stva i vossozdanij) // Pamyatnik arhitektury — ot dvorca k muzeju. Sbornik statej po materialam nauchno-prakticheskoj konferencii GMZ «Petergof». SPb., 2013.

Maslih S. A. Russkoe izrazcovoe iskusstvo XV–XIX vekov. M., 1983.

Mickevich B. A. Vossozdanie hudozhestvennoj arhitekturnoj keramiki dlya restavracii pamyatnikov arhitektury nachala XVIII veka v Peterburge // Soobshčeniya Rossijsko-Niderlandskogo nauchnogo obščestva. SPb., 2003. Vyp. 1.

Mihajlov G. V., Gravyura A. Zubova «Svad'ba Petra I»: Real'nost' i vymysel // Panorama iskusstv: Sb. statej i publikacij. M., 1988. Vyp. 11.

Mihajlov G. V. Zimnie dvorcy Petra I: Arhitektura i hudozhestvennoe ubranstvo. Sobytiya i lyudi. SPb., 2002.

Mihajlov G. V. Zimnie dvorcy Petra I: Issledovaniya i nauchnye rekonstrukcii // Muzej: Sb. statej i publikacij. M., 1988. Vyp. 9.

Mihajlova O. Materialy k voprosu o razvitii russkogo izrazcovogo proizvodstva pervoj poloviny XVIII veka i ego svyazej s gollandskimi izrazcami // Prikladnoe iskusstvo Zapadnoj Evropy i Rossii: Materialy i issledovaniya: Sbornik nauchnyh trudov. L., 1983.

Ovsyannikov Yu. M. Vstupitel'naya stat'ya // Russkie izrazcy / Sost. i avtor vstupit. stat'i Yu. M. Ovsyanikov. [Al'bom]. L., 1968.

Pavlova M. A. Inter'ery Bol'shogo Oranienbaumskogo dvorca XVIII — serediny XIX veka // Oranienbaumskie čtleniya. Vyp. VI. SPb., 2006.

Petrov A. N. Materialy k nauchnomu obosnovaniyu restavracionnyh rabot po Menshikovskomu dvorcu. L., 1962.

Petrov A. N. Menshikovskij dvorec. Istoricheskaya spravka. Ch. II: Arhivnye materialy. L., 1956.

Plus J. De Nederlandse tegel. Decors en benamingen. 1570–1930 = The Dutch Tile. Designs and Names. 1570–1930. Third, revised and enlarged edition. Leiden, 2013.

Pohodnyj zhurnal 1712 goda. SPb., 1854.

Rebrova R. V. Inter'ery s gollandskoj plitkoj v Zimnem dvorce Petra I (po materialam arheologicheskijh issledovanij) // Menshikovskie čtleniya — 2015: Nauchnyj al'manah. SPb., 2015. Vyp. 6 (15).

Rebrova R. V. Peterburgskij pečnoj izrazec XVIII veka. Stil' rospisej (K voprosu ob atribucii) // Menshikovskie čtleniya — 2015: Materialy Rossijskoj nauchnoj konferencii. SPb., 2015. Vyp. 10.

Rozysknye dela o Fedore Shaklovitom i ego soobshčnikah, izdanie Arheograficheskoj komissii. SPb., 1888. T. 3.

Saltykov A. B. Pervyj russkij keramicheskij zavod // Pamyatniki kul'tury: Trudy Gosudarstvennogo istoricheskogo muzeja. Vyp. VI. M., 1952.

Saverkina I. V. Byt peterburgskogo obščestva 1-j četverti XVIII veka (po materialam fonda F. M. Apraksina v CGA VMF) // Peterburgskie čtleniya (k jubileju goroda): Tezisy dokladov konferencii. SPb., 1992.

Sergeenko I. I. Gollandskie мастера-keramisty i ih russkie učeniki // Rossiya i Niderlandy v XVII–XX vv.: Novye issledovaniya i aktual'nye problemy: Materialy mezhdunarodnoj nauchnoj konferencii (Institut vseobščhej istorii RAN, 15–16 maya 2013 g.). M., 2014.

Sergeenko I. I. Keramika pervoj četverti XVIII stoletiya v Peterburge (iz istorii zarubezhnyh svyazej) // Zabelinskie čtleniya — 1997. M., 1998.

Sergeenko I. I. Syuzhety i ornamenti russkijh izrazcov XVIII veka // Pamyatniki russkoj narodnoj kul'tury XVII–XVIII vv. M., 1990.

Shchukinskij sbornik. M., 1905. Vyp. 4.

Solov'eva T. «Dlya popolneniya ego velikogo gosudarya kazny» // Istochnik. Dokumenty russkoj istorii. 1999. № 4 (40).

Sprangers P. Utrechtse tegels. 1600–1900. Utrecht, 2013.

Stahl S. Deutsche Fliesen: Fayence-Fliesen des 18. Jahrhunderts. Braunschweig, 1977.

Sultanov N. V. Drevnerusskie krasnye izrazcy // Arheologicheskie izvestiya i zametki. 1894. N 2. S. 369–397.

- Sultanov N. V.* Izrazcy v drevnerusskom iskusstve // Materialy po istorii russkikh odezhd i obstanovki zhizni narodnoj, izdavaemye A. Prohorovym. SPb., 1885. Ch. IV.
- Tarasova N. I.* Zimnij dvorec Petra I. SPb., 2006.
- The Grove Encyclopedia of Decorative Arts / Ed. G. Campbell. Oxford, 2006. Vol. 1.
- Tihomirova M. A.* Vozrozhdenie Monplezira // Dekorativnoe iskusstvo SSSR. M., 1956. Vyp. 11 (Noyabr'). Traditional dutch tile designs. Amsterdam, 2001.
- Trubinov Yu. V.* Palaty svetlejshego knyazya Menshikova. SPb., 2003.
- Tunander B., Tunander I., Tunander P.* Svenska kakelugnar. Stockholm, 1999.
- Uhnalev A. E.* Restavraciya Letnego dvorca Petra I arhitektorom A. E. Gessenom v konce 1950-h — nachale 1960-h gg. (K voprosu o principah nauchnoj restavracii) // Relikviya. 2009. N 20.
- Voronov N. V.* Russkie izrazcy XVIII veka // Pamyatniki kul'tury. Issledovanie i restavraciya. Vyp. 2. M., 1960.