

А. Г. Гуменюк

К вопросу о величине московской четверти в XVII в.

Период феодальной раздробленности в России оставил после себя большое разнообразие единиц измерения. Среди мер объема к концу XVI в. наиболее важной стала четверть, она использовалась при торговле хлебом и налогообложении. И. И. Смирнов отмечал, что «вопрос о четверти является одним из самых спорных вопросов древнерусской метрологии»¹.

В главе «О весах и мерах» по списку Торговой книги, который датируется 1575–1610 гг., четверть определена как четвертая часть окова (кади, бочки), в свою очередь четверть делится на 2 осмины, или 8 четвериков². Измерение объема четверти было произведено в 1736 г. академиками И. Н. Делилем и Вингстреймом, за образец был взят четверик Московской большой таможни. Было установлено, что в четверике содержится 286,421 куб. вершков (208,8 л в пересчете на четверть). Комиссия о весах и мерах предложила в дальнейшем использовать значение четверика 288 куб. вершков (четверть — 209,92 л)³.

В. О. Ключевский, сопоставляя источники, относившиеся к разным областям Русского государства, пришел к выводу, что в начале XVII в. в центральных и южных регионах использовалась 4-пудовая четверть, а во второй половине XVII в. на всей территории была принята 8-пудовая четверть. Д. Н. Прозоровский обратил внимание на связь земельной и хлебной четвертей: «Четверть пашни составляла пространство, на которое высевалась четверть ржи, следовательно происходила от хлебной меры»⁴. А. И. Никитский, анализируя сибирские акты, предположил, что в России в начале XVII в. размер четверти увеличился с 4 до 6 пудов, после чего в сентябре 1679 г. была принята 8-пудовая

четверть. Мнение А. И. Никитского было поддержано Л. В. Черепниным и Н. В. Устюговым, последний в «Очерке древнерусской метрологии» отмечал существование большого количества различных местных хлебных четвертей, использовавшихся в XVII в. В главе «О земельных мерах» Н. В. Устюгов развил тезис Д. Н. Прозоровского о «посевном» происхождении четверти пашни и указал на то, что четверть пашни также могла иметь различный размер⁵.

С возражением против существования 6-пудовой четверти выступал С. Г. Струмилин. Он обобщил свидетельства о размерах четверти, относящиеся к XVI–XVII вв. Так, англичане Иоанн Хассе и Джайлс Флетчер, посещавшие Россию в 1554 и 1588–1589 гг., приравнивали четверть к трем английским бушелям⁶. Это позволяет оценить четверть XVI в. как 105 л, или примерно 4 пуда 14 фунтов ржи. В Торговой книге 1575–1610 гг. С. Г. Струмилин обнаружил запись: «Четверть, что слывет вошаная — 12 пуд.». Основываясь на плотности воска, исследователь вычислил объем вошаной четверти как 204 л, или 8 пудов 17 фунтов ржи. В 1673–1674 гг. Москву посещал швед Иоганн Кильбургер, по его свидетельству, 3 московские четверти равнялись 4 стокгольмским тоннам. Эти данные позволили приравнять московскую четверть к 196 л (8,1 пудам ржи)⁷. Разбирая аргументы сторонников использования 6-пудовой казенной четверти, С. Г. Струмилин указывал как на бытование в XVI–XVII вв. местных хлебных мер, так и на разницу в размерах между «приимочными» и «отдаточными» казенными мерами⁸.

Версия С. Г. Струмилиной была отвергнута оппонентами. В настоящее время принято считать, что четверть до начала XVII в. вмещала 4 пуда ржи, со второй четверти XVII в. объем ее увеличился до 6 пудов, а в 1679 г. объем казенной четверти был увеличен до 8 пудов ржи⁹.

Прежде чем перейти к обсуждению хлебных мер, следует отметить, что в России до конца XVII в. встречались местные четверти разного размера. И. Н. Миклашевский перечислил 28 значений местных четвертей, зафиксированных в украинских городах¹⁰. Изучение разнообразия «городовых четвертей», бытовавших на территориях Русского государства, невозможно в рамках журнальной статьи. Предметом данной работы является московская торговая (таможенная) четверть, которая использовалась при сборе государственных налогов. А. И. Никитский отмечал тождественность московской торговой меры, московской таможенной меры и московской «приимочной» меры¹¹.

Первая попытка унификации хлебных мер Московского государства была предпринята в 1550 г. По указу Ивана IV из Москвы на Двину была послана новая медная мера, использование старых мер было запрещено. В дальнейшем в царских указах фигурирует «новая мера», но документы не содержат указаний на ее величину¹².

Н. К. Никольский, изучая хозяйственные документы Кирилло-Белозерского монастыря, обратил внимание на измерение размера хлебной руги, которую получал монастырь с дворцовых сел Вологодского уезда. В 1552 г. монастырь

получал 500 четвертей ржи «в старую московскую четверть». В 1566 г. предписывалось выдавать монастырю хлеб «против старые меры триста семьдесят пять четвертей в новую меру»¹³. Еще одна грамота о выдаче руги Кириллову монастырю в 1560 г. была опубликована среди документов архива П. М. Строева, грамота отождествляет 500 четвертей «в старую меру» и 375 четвертей «в новую меру», документы указывают на увеличение размера четверти на 33%¹⁴.

В 1588 г. в жалованной грамоте Астраханскому Троицкому монастырю появляется термин «новая московская мера». Царь Федор Иванович пожаловал монастырю годовую ругу 19 руб. из казны и по 51 четверти муки и овса. В 1606 г. братия монастыря обратилась к царю Дмитрию Ивановичу с челобитием о подтверждении пожалования и получила от Лжедмитрия подтвердительную грамоту, в которой денежная руга была увеличена до 80 руб., а мука и овес пожалованы в прежнем размере, по 51 четверти в новую московскую меру¹⁵.

В Псковской летописи имеются два свидетельства продажи хлеба по высокой цене во время голода 1601 г. и смуты 1612 г., и использования для этого «старой» четверти, которая была почти в два раза меньше «нынешней». Лаколичные записи не дают указаний о том, использовалась ли в Пскове московская мера или какая-нибудь иная¹⁶.

В документах XVII в. термин «московская мера» упоминается часто. В царской грамоте, направленной новоторжскому воеводе Пятому Мусину в марте 1624 г., сообщается, что царь указал во всех городах сделать медные меры по образцу московской, которая сделана в Москве под гребло. Методика измерения подразумевала, что зерно в мере выравнивалось железным греблом. Воевода должен был изготовить в Торжке деревянные осмины, полуосмины, четверики с железными обручами по краям, чтобы «краю греблом не обивало». Эти меры должны были использоваться для хлебной торговли. Аналогичный текст имели царские грамоты, отправленные в марте 1624 г. в Псков и другие города¹⁷.

Е. И. Каменцева и Н. В. Устюгов, основываясь на царской грамоте новоторжскому воеводе Пятому Мусину, высказали предположение, что рассылка образцовых мер в 1624 г. была связана с увеличением размера четверти¹⁸. В тексте указа нет упоминаний о размерах, основной посыл — замена изношенных хлебных мер на новые, единого размера. Одной из важнейших задач первых лет правления Михаила Романова была нормализация налогообложения, в этом контексте резкое увеличение меры, в которую собирался стрелецкий хлеб, представляется неоправданным решением.

В документах Датского архива сохранились свидетельства о хлебной торговле через Архангельский порт в XVII в. Грамота царя Михаила Федоровича к датскому королю Христиану IV от 2 апреля 1633 г. показывает, что в качестве официальной меры использовалась московская четверть¹⁹.

В 1672 г. новгородские стрельцы обратились к царю с челобитной о сохранении хлебного жалования. Документ свидетельствует о стабильном размере

московской таможенной меры, стрельцы указывают, что получают хлебное жалование «против московской таможенной меры», присланной в 1624 г.²⁰

Следует отметить, что действия правительства по стандартизации хлебных мер не всегда были последовательны, долгое время существовала практика сбора хлеба в «приемочную меру» и раздачи хлебного жалования в «отдаточную меру». В начале XVII в. отдаточная мера приближалась к половине приемочной, к середине века соотношение увеличилось до $\frac{3}{4}$. Часто в документах отдаточная мера именовалась «казенной»²¹. А. И. Никитский отмечал, что приемочная таможенная мера также могла называться казенной²².

Документы о взимании государственных налогов отождествляют московскую торговую меру с приемочной мерой. В последней трети XVII в. дьяки приказа Большого двора используют подробный формуляр: «В московскую торговую орленую меру четь, в восемь четвериков верхи припустя под гребло»²³.

В попытках решить вопрос о вместимости московской четверти В. О. Ключевский и А. И. Никитский обратились к источникам, касающимся Сибири. В 1599 г. по указу царя Бориса Федоровича Годунова верхотурскому воеводе была отправлена «казенная московская мера» для замены старых мер, использовавшихся при выдаче хлебного жалования служивым людям. В указе отмечено, что в Верхотурск была отправлена отдаточная мера, «в которую дают наше хлебное жалованье на Москве»²⁴. В 1621–1641 гг. верхотурскому и чердынскому воеводам были отправлены царские грамоты, в которых было указано муку и крупу для выдачи хлебного жалования сибирским служилым людям отправлять четвертями весом в 5 пудов, вес четверти ржи должен был составлять 6 пудов. На основании этих документов А. И. Никитский пришел к выводу о том, что русская четверть в первой половине XVII в. вмещала 6 пудов ржи. Приведенные ниже цитаты показывают, что во всех грамотах идет речь об отдаточных мерах, указаний об использовании в Сибири московской торговой меры не содержится²⁵.

На основании документов Сибирского приказа В. И. Шунков показал бытование в Сибири XVII в. разнообразных местных мер с весовым содержанием четверти от 4 до 24 пудов. В. И. Шунков придерживался мнения А. И. Никитского об использовании в середине в XVII в. шестипудовой четверти как основной единицы измерения. Автор не называет источников, подтверждающих эту версию, напротив, документы, приведенные в работе, свидетельствуют о том, что московская торговая мера в Сибири не использовалась. В. И. Шунков цитирует документ, относящийся к 1640-м гг., в котором указано, что в сибирских городах «учинены» меры меньше пяти пудов в четверти, эти меры меньше московской торговой меры и примерно равны московской отдаточной мере²⁶. После анализа источников автор приходит к выводу, что с начала XVII в. до середины 1680-х гг. «приказные избы пользовались четырехпудовой четвертью и для раздачи и для приема хлеба, создавая этим своеобразную сибирскую практику, которая отличалась от практики центра, где приемочная и раздачная четверть

сильно различалась по своему весовому содержанию». По данным В. И. Шункова, московская восьмипудовая четверть стала использоваться в Сибири в последнем десятилетии XVII в.²⁷

2 сентября 1671 г. был издан царский указ с боярским приговором об уравнении приемных и отдаточных мер. Предписывалось «учинить меры все равны и верхи под гребло»²⁸. Текст 1671 г. был повторен в царском указе от 2 сентября 1679 г. «О размерах и порядке сбора хлеба московским стрельцам на жалованье и на корм». В этом документе сформулированы положения налоговой реформы 1679–1681 гг., относившиеся к владельческим крестьянам, платившим стрелецкую подать в натуральном выражении — стрелецкий хлеб²⁹.

Текст указа состоял из 6 статей, три первые касались разделения крестьян на категории с разными окладами. Было указано собирать оклады в московскую торговую таможенную орленую меру «с верхи под гребло». В четвертой статье перечислялись оклады стрельцов и сроки выдачи жалования. Различие между приемочными и отдаточными мерами устранялось для хлебных и винных мер. Полный текст указа был опубликован в 1959 г. И. А. Голубцовым³⁰.

Эта публикация не была знакома Е. И. Каменцевой и Н. В. Устюгову. Основываясь на фрагменте указа, напечатанном в т. 8 Дополнений к актам историческим, они выдвинули версию о том, что документ был посвящен увеличению размера таможенной четверти с 6 до 8 пудов. Оборванные фразы текста позволили авторам предположить, что упоминание «новых мер» является свидетельством того, что эти меры непременно были больше старых³¹. В контексте налоговой реформы 1679–1681 гг. предположение выглядит необоснованным. Собранный хлеб весь без остатка раздавался стрельцам, получившим прибавку уже от отмены отдаточных мер. Увеличение при этом размера московской четверти не имеет логического объяснения.

Подводя итоги краткому обзору, мы вынуждены признать, что источники не сохранили сведений о вместимости московской четверти. В 1550–1560 гг. размер московской четверти был увеличен на 33%, прямые указания об изменении размера в течение XVII в. в документах отсутствуют. Упомянутые выше свидетельства Джайлса Флетчера и Иогана Кильбургера не могут иметь решающего значения при отсутствии каких-либо подтверждений.

Как было отмечено ранее, от хлебных мер произошли некоторые земельные меры. Измерение пашни количеством зерна, необходимым для посева, было удобно и понятно для земледельцев. Четверть пашни сохраняла признаки «посевной» меры. В документах XVI–XVII вв. имеются указания на посев четверти зерна (ржи) на четверть пашни³².

С. Г. Струмилиным была предпринята попытка оценки веса зерна, необходимого для засева четверти пашни в XVI–XVII вв. Исследователь исходил из принятого в XIX в. размера четверти в 1200 кв. саженей и не располагал какими-либо данными о посевных нормах XVI–XVII вв. Полученные результаты не стали убедительным аргументом в дискуссии о размерах московской

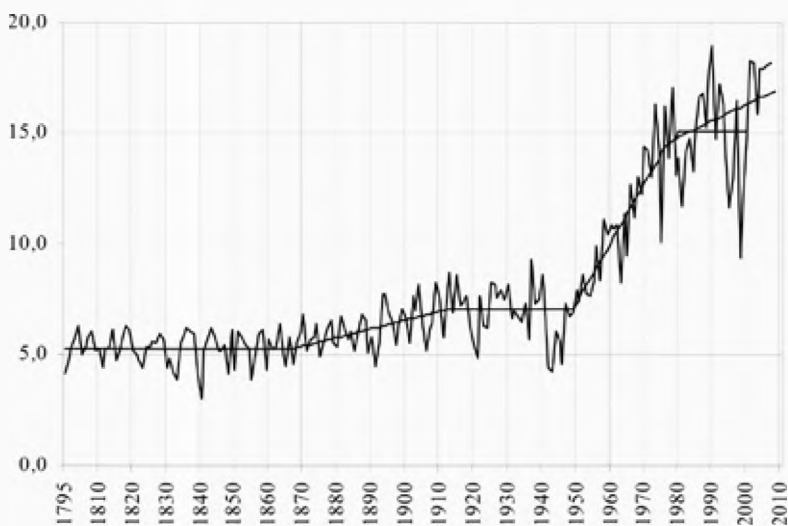
четверти³³. Представляется целесообразным повторить попытку оценки, принятую С. Г. Струмилиным, с привлечением более широкого круга источников и статистических исследований.

Следует отметить, что в XVI–XVII вв. кроме четверти в 1200 кв. саженей использовались четверти других размеров. В Торговой книге 1575–1610 гг. в главе «О весах и мерах» зафиксирована четверть размером 1600 кв. саженей, эта единица названа «четвертью сева»³⁴. Подробная роспись сошного письма и единиц измерения пашни для «дворцовых, поместных, монастырских сел и черных волостей», приведенная в Книге сошного письма 1629 г., также указывает на использование четверти 1600 кв. саженей и десятины размером 3200 кв. саженей. Такая десятина названа «государевой пашенной десятиной». В документе только одна страница посвящена десятине размером 2400 кв. саженей, которая стала стандартной казенной десятиной в XVII–XIX вв. В заключительной части Книги сошного письма приведены примеры измерения и расчета площадей для полей различной геометрии. Все без исключения расчеты сделаны в «государевых» четвертях (1600 кв. саженей)³⁵. В таких четвертях и десятинах была разверстана земля дворцовых вотчин. Е. И. Индова указывала, что в начале XVIII в. десятина «дворцовой меры» так же равнялась 3200 кв. саженей³⁶.

Документы приказа Большого двorca зафиксировали нормы посева зерна на десятинную пашню. В 1664 г. в наказе приказчику дворцового села Великого Ростовского уезда было указано высевать по 2 четверти ржи или по 4 четверти овса на десятину (на четверть озимого поля сеяли четверть ржи, на четверть ярового поля сеяли 2 четверти овса), отмерять зерно следовало не под гребло, а «вскомковато»³⁷. В 1671 г. приказчик Иван Борков получает указание посеять на 260 десятин 552,5 четверти ржи в торговую меру (1,06 четверти зерна на четверть пашни)³⁸. В 1700 г. в селе Великом на озимое поле рожь была посеяна из расчета четверти семян на четверть пашни³⁹. В «Росписи городам, волостям и селам, ведомым в приказе Большого двorca» указано, что та же норма использовалась в дворцовом селе Измайловском Московского уезда. В Росписи приведены сводные данные о посевах на дворцовой пашне. В 1700 г., кроме ржи, овса и ячменя, в севооборот были введены пшеница и горох. На 6896 десятинах (13792 четв.) в двух полях было засеяно: ржи 13638 четверти, овса 25245,625 четверти, ячменя 632 четверти, пшеницы 141,5 четверти, гороха 60 четвертей. Сравнение данных о посеве с нормой, установленной в 1664 г., показывает, что суммарный посев озимой ржи в 1700 г. незначительно (на 1,1 %) отличался от нормы (в одну четверть), посев яровых был на 2,4 % ниже нормы⁴⁰. Документы приказа Большого двorca показывают, что в XVII в. норма посева озимой ржи приближалась к одной четверти зерна на четверть пашни дворцовой меры (1600 кв. саженей).

Для уточнения метрических параметров четверти целесообразно привлечь данные Статистического комитета МВД, относящиеся к XIX в. В. Г. Растяжниковым и И. В. Дерюгиной на основании обширного статистического материала

были проведены исследования динамики урожайности зерновых в России за XIX–XX вв. Авторами подробно рассмотрены основные параметры статистической информации: структура посевных площадей, густота высева и весовое наполнение четверти в XIX в. Был введен новый учетный показатель «вес сама», равный количеству зерна, соответствующему урожайности сам-1. Исследование показало, что урожайность четырех основных хлебов в России имела четко обозначенную периодизацию, периоды стагнации сменялись периодами поступательного роста. В XIX в. прослеживаются два периода долговременных изменений в движении урожайности с точкой перелома в 1867 г. В течение периода, предшествовавшего крестьянской реформе в России, урожайность зерновых хлебов характеризовалась абсолютной стагнацией со слабо выраженной тенденцией к снижению. Стагнация сменилась периодом длительного положительного роста в 1867–1915 гг.⁴¹ (см. рис.).



Урожайность зерновых в России в 1795–2007 гг., ц/га. Источник: Растянников В. Г., Дерюгина И. В. Урожайности хлебов в России 1795–2007. М., 2009. С. 70

Отсутствие коренных изменений в агротехнике и социально-экономическом укладе российской деревни позволяют сделать предположение, что статистическая урожайность зерновых была стабильна и в предшествующий период.

В. Г. Растянников и И. В. Дерюгина, рассматривая основные статистические параметры, отметили, что исследования весового наполнения четверти хлеба проводились Центральным статистическим комитетом начиная с 1881 г. Этот параметр имел тенденцию к увеличению за счет улучшения качества зерна. Авторы посчитали оправданным, приняв во внимание тип изменений всех остальных счетных параметров российского сельского хозяйства с конца

XVIII в., экстраполировать на всю глубину периода значения показателя векового наполнения четверти, установленные ЦСК России для 1888–1892 гг. Характеризуя второй важнейший параметр – густоту посева, авторы указали, что в его динамике нашли отражение два процесса: во-первых, снижение густоты посева по каждой культуре в результате совершенствования традиционных агротехнических приемов в пределах «старых» земледельческих районов и, во-вторых, снижение в результате распространения экстенсивного производства зерновых в южные губернии, где плотность посева всех зерновых культур была существенно меньше, чем в северных. Сравнение данных Центрального статистического комитета за период 1883–1915 гг. с данными Л. В. Милова на конец XVIII в. (1797 г.) по пяти губерниям Центрального промышленного и Центрального земледельческого района показывает, что густота посева по четырем основным хлебам изменялась весьма медленно. Показатель густоты посева главной культуры – ржи в среднем сократился за 1797–1883 гг. на 6,6 %, овса – на 7,8 %, пшеницы – на 20,6 %, ячменя – на 6,5 %⁴².

На основании свода урожайных сведений, приведенного в приложении к монографии В. Г. Растяникова и И. В. Дерюгиной, нами были рассчитаны показатель веса четверти ржи и показатель посева ржи в пересчете на четверть дворцовой меры (1600 кв. саженей) для губерний Центрального промышленного района за 1883–1900 гг.⁴³ Расчеты показывают, что в конце XIX в. по Центральному промышленному району средний вес четверти ржи составлял 8,69 пудов, посев в расчете на дворцовую четверть – 0,88 четвертей ржи. По приведенным выше сведениям В. Г. Растяникова и И. В. Дерюгиной, густота посева ржи в течение XIX в. снизилась на 6,6 %. Экстраполяция полученных данных на период конца XVII – начала XVIII в. дает значение, близкое к одной четверти ржи на четверть пашни дворцовой меры (табл. 1).

Таблица 1

Вес четверти ржи и посев зерна в пересчете на четверть дворцовой меры в губерниях Центрального промышленного района за 1883–1900 гг.

Губерния	Вес четверти (пудов)	Посев на четверть дворцовой меры (четвертей)
Владимирская	8,67	0,90
Калужская	8,77	0,97
Костромская	8,68	0,77
Московская	8,60	1,01
Нижегородская	8,65	0,80
Тверская	8,80	0,80
Ярославская	8,65	0,90
Усредненно	8,69	0,88

Составлено по: Растяников В. Г., Дерюгина И. В. Урожайности хлебов в России 1795–2007. М., 2009. С. 75–79; подсчеты наши.

Сопоставление сведений о посевах, зафиксированных в документах приказа Большого дворца, со статистическими данными Центрального статистического комитета МВД указывает на то, что с начала XVII в. количество ржи, высевавшейся на четверть пашни дворцовой меры, было близко к значению четверти, измеренному в 1736 г. И. Н. Делилем⁴⁴. Возвращаясь к свидетельствам, опубликованным С. Г. Струмилиным, мы видим, что указания Иоганна Кильбургера, приравнявшего московскую четверть к 1,33 стокгольмской тонны (196 л, или 8,1 пуда ржи), в изложенном контексте становятся вполне достоверными. Наибольший интерес представляют данные Торговой книги 1575–1610 гг. В главе «О весах и мерах» перечисление единиц измерения начинается следующим образом: «Берковец 10 пуд, а деньгами московскими весит 2400 руб., четверть, что слывет воцаная, 12 пуд, а деньгами московскими весит 2880 рублей». Глава завершается указанием: «Сим разводом на Москве считают государевы дьяки». Выражая вес в рублях, автор текста сравнивает меры с монетной стопой, которая служила весовым эталоном. Объем четверти в документе зафиксирован как 12 пудов воска. Справочные данные о плотностях позволяют вычислить объем воцаной четверти — 204,75 л⁴⁵. Запись в Торговой книге сохранила не только точный размер московской четверти, но и методику изготовления и поверки мер. В подготовленную медную емкость большего размера заливался предварительно взвешенный и растопленный воск (для осмины 6 пудов, для четверика 1,5 пуда). После застывания воск образовывал горизонтальную линию, по которой края емкости обрезались. Полученная мера весьма точно соответствовала эталону. Невысокая температура плавления воска позволяла изготавливать не только медные, но и деревянные меры. В грамоте 1681 г. указано, что деревянные меры следует регулярно сверять с медной, «припуцать по часту»⁴⁶. Термин «припустить» сохранился в кулинарии, он означает томление блюд на медленном огне. Исторически эта операция выполнялась в остывающей печи «на вольном духе». В Словаре русского языка XI–XVII вв. в главе «припуск» приведен следующий пример: «И астараканские посадские люди у кади у припуску не были, а припускали и изверивали на контарь тое кадь»⁴⁷. Здесь кадь припускали на 3 пуда для получения меры в 0,25 четверти (в полосины).

В заключение мы приведем сравнительную таблицу метрических размеров московской торговой четверти, составленную по источникам XVII–XVIII вв. (табл. 2).

Таблица 2

Измерения московской торговой четверти XVII–XVIII вв.

Год	Источник	Объем (л)	Отличие %
1575–1610	Торговая книга	204,75	0,00
1673	И. Кильбургер	196,00	–4,46
1736	И. Н. Делиль	208,80	1,94
1736	Комиссия о весах и мерах	209,92	2,48

Составлено по: Торговая книга // Записки Отделения русской и славянской археологии Императорского археологического общества. СПб., 1851. Т. 1. Отд. 3. С. 114; Куриц Б. Г. Сочинение Кильбургера о русской торговле в царствование Алексея Михайловича. Киев, 1915. С. 156; Шостын Н. А. Очерки истории русской метрологии XI–XIX вв. М., 1975. С. 102, 103; подсчеты наши

Грамоты московских приказов и статистика министерства внутренних дел показывают, что размер основной единицы, использовавшейся при натуральном налогообложении, — московской торговой четверти был стабилен на протяжении XVII в. и равнялся величине, зафиксированной в Торговой книге 1575–1610 гг. Документы дворцовых вотчин сохранили указания об увеличении размера четверти на 33% между 1543 и 1560 гг.

¹ *Смирнов И. И.* К вопросу о мерах в Московском государстве XVI века // Ученые записки ЛГУ. Сер. исторических наук. Л., 1939. Вып. 5. С. 17.

² Торговая книга // Записки Отделения русской и славянской археологии Императорского археологического общества. СПб., 1851. Т. 1. Отд. 3. С. 115.

³ *Шостын Н. А.* Очерки истории русской метрологии XI–XIX вв. М., 1975. С. 102, 103.

⁴ *Ключевский В. О.* Русский рубль XVI–XVIII вв. в его отношении к нынешнему // Ключевский В. О. Опыты и исследования: Первый сборник статей. Пг., 1919. С. 112–126, 182–183; Древняя русская метрология. Лекции Д. Н. Прозоровского. СПб., 1888. С. 233, 234.

⁵ *Никитский А. И.* К вопросу о мерах в Древней Руси // Журнал министерства народного просвещения. № 4. СПб., 1894. С. 373–420; *Черетин Л. В.* Русская метрология. М., 1944. С. 66, 67; *Устюгов Н. В.* Очерк древнерусской метрологии. М., 1946. С. 323–325, 327–339.

⁶ *Флетчер Дж.* О государстве русском. СПб., 1906. С. 11; Ранее, в 1554 г. Иоанн Хассе отмечал: «Четверть я считаю равной трем бушелям лондонской меры» (The coins, weights and measures used in Russia, written by John Hasse, in the yere 1554 // Hakluyt R. The principal navigations, voiajes, and discoveries of the English nation... Vol. 1. London, 1809. P. 285).

⁷ Для оценочных расчетов в данной статье принято значение весового показателя четверти ржи — 8,69 пудов, что соответствует насыпному весу 0,68 кг/л; см. табл. 1.

⁸ Торговая книга. С. 114; *Куриц Б. Г.* Сочинение Кильбургера о русской торговле в царствование Алексея Михайловича. Киев, 1915. С. 156; С. Г. Струмилин в качестве размера стокгольмской тонны взял значение, указанное Ф. И. Петрушевским, — 5,6 четверика, или 147 л. См.: *Струмилин С. Г.* О мерах феодальной России // Очерки экономической истории России. М., 1960. С. 22–31.

⁹ *Каменцева Е. И., Устюгов Н. В.* Русская метрология. М., 1965. С. 105–108; *Шостын Н. А.* Очерки... С. 69.

¹⁰ *Миклашевский И. Н.* К истории хозяйственного быта Московского государства. Ч. 1. Заселение и сельское хозяйство южной окраины XVII в. М., 1894. С. 33; «И тебе бы пожаловати дати людям моим, что мне келарь посулил, 20 четьи ржи и овса в нижегородскую меру пополам» (РИБ. Т. 2. № 191. С. 900. 1615 г.); «20 чети муки пшеничные, в новгородскую в таможенную меру» (Там же. Т. 5. № 421. С. 1022. 1656 г.); «И он де, Максимко, по слову своему, почал курить на него, строителя, вино, 3 четверика в оставевскую меру ржи и ячмени и овса» (Там же. № 153. С. 385. 1662 г.); «Ячменю 4 четьи, в старорусскую меру» (Там же. № 261. С. 720. 1667 г.).

¹¹ *Никитский А. И.* К вопросу о мерах... С. 394, 395, 401.

¹² «Послал есми к вам, на Двину, меру медяную, новую <...> а мерили б купцы и продавцы и всякие люди в те в новые меры вровну, без верху <...> а в старые бы меры, которые меры тех новых мер болше или менше, однолично никаков человек ничего не мерили» (ДАИ. Т. I. № 45. С. 62. 1550 дек. 21); «Стрелцом двусот пяти человеком по полтине денег человеку, да хлеба, пятидесятником по три четьи ржи без полуосмины человеку, в новую меру, а десятником и стрелцом по полутретье четьи ржи человеку, в новую ж меру»

- (Там же. № 68. С. 128. 1555 г.); «А хлеба б есте им велели в Новом городе на Невле дати, по двенадцати четвертей ржи, по двенадцати четвертей овса человеку, в новую меру, а не коробьями» (Там же. № 91. С. 143. 1556 г.); «Пяти человеком осмина круп да осмина толокна на месяц, в новую меру» (АИ. Т. 1. № 171. С. 326. 1563 г.).
- ¹³ *Никольский Н. К.* Кирилло-Белозерский монастырь и его устройство до второй четверти XVII в. (1397–1625). Т. 1. Вып. 2. СПб., 1910. С. 219, 220, 256.
- ¹⁴ 1560 г., января 27. Грамота окольного Льва Андреевича Салтыкова в дворцовое село Воздвиженское о ежегодной даче ржи и овса в Кириллов монастырь: «Тот их годовый хлеб пятьсот четвертей ржи в старую меру, а в новую меру того иметца триста семьдесят пять четвертей ржи» (РИБ. Т. 32. № 211. С. 434).
- ¹⁵ «И яз царь и великий князь Федор Иванович всеа Русии богомольца своего, Троецкого монастыря и Введенья Пречистые и Николы Чюдотворца, что в Астрахани, игумена Иасифа с братьею и кто по нем иные игумены или строители в том монастыре будут, пожаловал, велел им дати свою новую жалованную грамоту, и велел им, в их монастырь, давать в Асторохани, попрежнему, нашего жалованья, годовые руги, из наше казны, по девятинадцати рублев денег, да хлеба из наших житниц, по пятидесять по одной чети муки да по пятидесять по одной чети овса, на год, в новую московскую меру» (АИ. Т. 1. № 223. С. 423. 1588 г.); «А им в монастырь денежную годовую ругу велели есмь из наше казны, по осмидесят рублев денег, давати по прежнему; да им же идет хлеба из наших житниц, по пятидесять по одной чети муки да по пятидесять по одной чети овса на год, в новую в московскую меру» (Там же. Т. 2. № 64. С. 79. 1606 г.).
- ¹⁶ «В лето 7109 году, грех ради наших, рано в лето стаща великие морозы; и тогда побило морозом рожь и ярь, и с того году стало на крестьянский род великий глад: во 110 году купили ржи четверть по 2 рубли, а жита по тому же и овес, а четверть была старая невелика, против нынешней вдвое менши, полумера» (ПСРЛ. Т. IV. С. 321. 1602 г.); «А хлеб во Пскове дорог был, по 30 алтын четвертина, а четвертина мала была, мало болши осмака» (Там же. С. 330. 1612 г.).
- ¹⁷ Царская грамота новоторжскому воеводе Мусину: «Указали есмь <...> во всех городех государства учинити меры меденья, ровно против нынешняя московския меры, какова мера ныне в Москве сделана под гребло <...> И ныне послали есмь в Торжок, с Новоторжцом с посадским человеком с Томилкою Желудевым, осмину меденую, да с тою осминою гребло железное <...> И как к тебе ся наша грамота придет, а Томилко Желудев в Торжок медяную осмину привезет, и ты бы <...> в Торжку велел выбрати на время из Новоторжцов из посадских людей в целовальники грех или четырех человек, лутчих людей, добрых и душою прямых, и велел бы еси им поделати против нынешния меденья осмины, которая к тебе послана от нас с Москвы, деревяныя осмины, и полуосмины, и четверики, подь гребло, и запятнать таможным пятном, а по краем со всех сторон у осмин, и у полуосмин, и у четвериков, велел бы еси сделать обручи железные, чтоб краю греблом не обивало» (ААЭ. Т. III. № 151. С. 218. 1624 г.); РИБ. Т. 35, № 334. С. 631; Законодательные памятники русского централизованного государства XV–XVII веков. Л., 1986. С. 119.
- ¹⁸ *Каменица Е. И., Устюгов Н. В.* Русская метрология. С. 106.
- ¹⁹ *Щербачев Ю. Н.* Датский архив. Материалы по истории древней России, хранящиеся в Копенгагене. 1326–1690 гг. М., 1893. С. 209–210.
- ²⁰ Челобитная новгородских стрельцов: «В прошлом, государь, во 159 году били челом тебе великому государю деды, и отцы, и братья наши и мы холопы твои, о твоём государеве о хлебном жалованье против московския таможенныя медныя орленья меры, которая прислана в Великий Новгород в таможно в прошлом во 132 году; и по твоему великого государя указу, а по нашему, холопей твоих, челобитью <...> указано нам, холопом твоим, давать твое великого государя хлебное жалованье, на прошлой на 159 год и впредь по вся годы, против Московския таможенныя орленья медныя меры за шесть четвериков чети» (ДАИ. Т. 6. № 52. С. 209. 1672 г.).
- ²¹ Отписка Ядринского воеводы: «Велел я в государевы житницы имати посопной хлеб на нынешней на 122 год с двора по чети ржи, по чети овса, в государеву в таможенную меру;

а в казенную в меденую меру того государева посопного хлеба будет вдвое» (РИБ. Т. 2. № 106. С. 331. 1614 г.); Грамота царя Михаила Федоровича о покупке хлеба для ратных людей: «Да по нашему указу велено подьячему Илье Ярославцеву с Устюжны хлеб, что осталось за росходом в примочную меру семьсот пятьдесят одну четь с четвериком, а в отдаточную меру 1502 чети с полуосминою, отвезти в Ладогу» (Там же. № 114. С. 347. 1617 г.); Наказ Нижегородскому воеводе Александру Салтыкову: «А хлебные запасы велеть перемерить в государеву примочную меру, в которую приманы в государевы житницы <...> и велети сметить, сколько того хлеба будет в казенную отдаточную меру, в которую меру дают государеву жалованье ружником и всяким обротчиком» (ДАИ. Т. 4. № 134. С. 328. 1663 г.).

²² Никитский А. И. К вопросу о мерах... С. 395.

²³ Грамота Каширскому воеводе о сборе стрелецкого хлеба: «С монастырских земель, которые кладены по шти сот четвертей в соху, с чети пашни по полдуретнику четвертному ржи, по полдуретнику четвертному ж овса, в московскую торговую меру» (АИ. Т. 3. № 132. С. 206. 1624 г.); Память из Приказа Большого двorca приказчику села Великого Ивану Боркову о сборе стрелецкого хлеба: «Как к тебе ся память придет, и ты бы села Великого со крестьян собрал стрелецкого хлеба на нынешней на 180-й год по окладу четьреста шездесят восемь чети без полумалого третника ржи овса то же, в московскую торговую орленую меру четь, в восемь четвериков верхи припустя под гребло» (Архив СПбИИ РАН. Колл. 133. Оп. 1. Д. 66. Л. 17. 1671 г.); На Дедилов воеводе Филипу Горбатову: «А с патриарших и со архиерейских и с монастырских вотчин и с церковных земель с живущие четверти пашни хлеба по четыре четверти и по полчетверику и по половине полтретнику и по половине полчетверику ржи, овса потому ж, в примочную орленую меру в восемь четвериков» (ДАИ. Т. 8. № 36. С. 104. 1678 г.); Память приказчику села Великого Якову Болдыреву о сборе и высылке в Москву стрелецкого хлеба: «И как к тебе ся память придет, и ты бы того села с пашенных и непашенных крестьян собрал, а на ослушников доправил московским стрельцом на государское жалование доимочной стрелецкой хлеб <...> по полуосмине с полчетвериком ржи и овса по тому же с двора в московскую торговую меру четь в восемь четверика, верхи припустя под гребло» (Архив СПбИИ РАН. Колл. 133. Оп. 1. Д. 149. Л. 9. 1695 г.).

²⁴ Царская грамота Верхотурскому воеводе об отпуске служивым людям, ружникам и оброчникам хлебного жалованья в казенную московскую меру: «Преже сего давали на Верхотурье и во всех Сибирских городех наше хлебное жалованье служивым людям, ружником и всяким оброчником, в ту меру, в которую привозили хлебные запасы целовальники с Перми Великой и из иных городов; и ныне указали есмь давати на Верхотурье и во всех Сибирских городех служивым людем, ружником и всяким оброчником, наше хлебное годовое жалованье в казенную в московскую в медяную меру, в которую дают наше хлебное жалованье на Москве и в иных городех, и наша казенная медяная осмина от нас с Москвы к вам на Верхотурье послана. И как к вам ся наша грамота придет, а Верхотурским будет ружником и всяким оброчником нашего хлебного жалованья на нынешней на 107 год не дано, и вы б Верхотурским служивым людем, ружником и всяким оброчником, давали наше хлебное жалованье, в нашу в казенную в медяную осмину, какова к вам послана за нашу печатью» (АИ. Т. 2. № 27. С. 25. 1599 г.).

²⁵ Царская грамота Верхотурскому воеводе: «Указали есмь послати нашего хлебного жалованья в Сибирь, на Верхотурье <...> всего пятьсот четвертей муки, весом в пять пуд четверть, oprичь рожонных мехов» (АИ. Т. 3. № 93. С. 118. 1621 г.); Царская грамота Чердынскому воеводе: «Отвезти в Сибирь <...> круп и толокна, весом в пять пуд четверть» (Там же. № 115. С. 168. 1622 г.); Царская грамота Чердынскому воеводе: «В наши житницы принимают и в Тоболеск отпускают в вес, четверть муки ржанья по пяти пуд с четью, а ржи четверть по шти пуд с четвертью, и с мехами» (Там же. № 219. С. 377. 1641 г.).

²⁶ «А меры в Сибири в Тобольску и в Томску и во всех сибирских городех oprичь Мангазеи учинены ровны меньше пять пуд четь, московские торговые меры меньше, чаять будет против государевы московской дворцовой отдаточные казенные меры» (цит. по:

Шуников В. И. Меры сыпучих тел в Сибири XVII в. // Академику Б. Д. Грекову ко дню семидесятилетия. Сборник статей. М., 1952. С. 167).

²⁷ Там же. С. 168–170.

²⁸ ПСЗ. Собр. 1. Т. 1. № 499. С. 861.

²⁹ *Гуменюк А. Г.* Подати Великосельской дворцовой вотчины в контексте налоговой реформы 1679–1681 гг. // Петербургский исторический журнал. 2020. № 1 (25). С. 19–36.

³⁰ «А збирать тот стрелецкой хлеб на Москве в Стрелецком и во всех приказах, также и во всех городех в торговую таможенную орленую меру и с верхи под гребло, а стрелцом наше великого государя хлебное жалованье давать в тое ж таможенную орленую меру по прежнему окладом, против отдаточной меры в примочную по росчету: пятидесятиником по девяти четей, десятником по осми без полчетверика; редовым по осми четей без четверика, да овса по тому ж, человеку в год; и давать в году по-прежнему в три срока: в декабре, в марте, в июле месяцах <...> а для приему и отдачи стрелецкого хлеба и ружником и обротчиком учинить меры все ровны и с верхи под гребло и заорля, послать во все приказы и во все городы ис приказы Большого прихода и заказ о том учинить накрепко под смертною казнию, чтоб тех таможенных орленых мер на Москве и в городех ништо не переменили, а были бы на Москве и в городех те указанные приемочные заорленные одни меры с верхи под гребло <...> на Москве на отдаточном кружечном дворех, и в приказе Большого дворца и во всех городех вино и пива и мед принимать в приемное ж заорленное ведро, каково учинено наперед сего, и продавать и в расход давать в то ж примочное заорленное ведро. Чтob на Москве и в городех везде меры были одни и ровны» (цит. по: *Голубцов И. А.* К истории податной реформы 1679–1681 гг. Приговоры 1679 г. о подворном обложении стрелецким хлебом // Исторический архив. 1959. № 5. С. 160–162).

³¹ *Каменцева Е. И., Устюгов Н. В.* Русская метрология. С. 108–111; ДАИ. Т. 8. № 36. С. 110.

³² 1503 г.: «Сеяли на десятине по 2 четверти ржи, а яри вдвое» (цит. по: *Милоков П. Н.* Спорные вопросы финансовой истории Московского государства. СПб., 1892. С. 40); Данная Успенскому монастырю 1614 г.: «Да к тому ж новому монастырю Благовещенья святей Богородицы дали пашни на Устюжне напосаде в очапу полдесятины, сеется в поле чети, а в дву по тому ж» (ААЭ. Т. 3. № 52. С. 94); Наказ приказчику Федору об управлении вотчиной Суздальского Покровского женского монастыря 1632 г.: «А десятинную монастырскую пашню Федору велети пахати того ж села и деревень крестьяном во время, не испустя пашенного и посевного времени, а семен на ту десятинную пашню высевати на десятину по две чети ржи, по четыре чети овса, в монастырскую в казенную меру в ровно» (Там же. № 217. С. 319).

³³ *Струмилин С. Г.* О мерах... С. 22–31.

³⁴ «Буди ведомо: 40 сажен вдоль и поперег есть четверть севу, а тех 12 четвертей добрая земли есть выть, средняя земли в выти 14 четвертей, а худья земли в выти 16 четвертей. А в соху вытей пишут неравно, где каков писец пишет» (Торговая книга. С. 116).

³⁵ «В версте мерной 1000 сажен, а дробных тысяча тысяч сажен; государевых пашенных десятин 312 десятины с полдесятиною; а толко положить те десятины в 3 поля, и того в поле будет 104 десятины с полтретью <...> десятине длина 80 сажен, поперег 40 сажен; круглых 60 сажен; дробных 3200 сажен» (Книга сошного письма 7137 года // Временник императорского московского общества истории и древностей Российских. Кн. 17. М., 1853. С. 48); «Буди же ведомо преже учини вервь 40 сажен вдоль и поперег, то есть четверть севу <...> буди же ведомо как сажени четвероугольные считати: преже познай сколко вервь четвертная долга, если будет такова вервь, какъ zde написано, 40 сажен, и ты считай сице сорокью 40, и того станет 1600 сажен четвероугольных в четверти». Далее в источнике о казенной десятине: «В десятине 80 сажен длинник, а попережник 30 сажен, а дробных сажен в десятине 2400 сажен» (Там же. С. 55, 56).

³⁶ *Индова Е. И.* Дворцовое хозяйство в России (первая половина XVIII в.). М., 1964. С. 130.

³⁷ «Государевы десятинные пашни в том селе триста пятьдесят десятин. И тою государеву десятинную пашню велеть пахати вовремя и ухаживать намякко. А семяна высевать на десятину по две чети ржи, ячмени потому ж, по четыре чети овса в казенную меру вско-

- мовото, а не ровно и не под гребло» (цит. по: Соколова Н. В. «Типовой» наказ приказчику дворцовых сел эпохи Алексея Михайловича // Археографический ежегодник за 2002 г. М., 2004. С. 421).
- ³⁸ Память путному ключнику Ивану Боркову 1671 г.: «На семена доведетца взять на двести на шездесят десятин пятьсот пятьдесят две чети с осминою ржи в торговую меру» (Архив СПбИИ РАН. Колл. 133. Оп. 1. Д. 66. Л. 26).
- ³⁹ «В том же селе Великом государевой десятинной пашни по окладу 258 десятин в поле. Хлеба на тех десятинах сеяно: 516 чети ржи, 1032 чети овса» (РГАДА. Ф. 396. Оп. 2. Д. 1054. Л. 134, 134 об.).
- ⁴⁰ Сборник выписок из архивных бумаг о Петре Великом. Т. 2. М., 1872. С. 184, 257.
- ⁴¹ Растянников В. Г., Дерюгина И. В. Урожайности хлебов в России 1795–2007. М., 2009. С. 56–66.
- ⁴² Там же. С. 49–75; Милов Л. В. Великорусский пахарь и особенности российского исторического процесса. М., 1998. С. 124–137.
- ⁴³ Список губерний Центрального промышленного района в целом соответствует географии расположения дворцовых вотчин XVI–XVII вв. Следует отметить, что данные ЦСК 1883–1915 гг. зафиксировали низкие значения густоты сева для Вологодской и Новгородской губерний — 0,66 и 0,69 четверти ржи в пересчете на четверть пашни «дворцовой меры» (Свод урожайных сведений за годы 1883–1915. Материалы Центрального статистического комитета по урожаям на надельных землях. М., 1928. С. 25, 106).
- ⁴⁴ Шостын Н. А. Очерки... С. 102, 103.
- ⁴⁵ Торговая книга. С. 114; Монетная стопа по реформе Елены Глинской составляла 240 руб. из пуда серебра. Средняя плотность воска: 0,96 кг/л, пуд: 16,38 кг. Отсюда объем вощаной четверти: $12 \times 16,38 / 0,96 = 204,75$ л. При насыпном весе ржи 0,68 кг/л вместимость вощаной четверти $\approx 8,5$ пудов.
- ⁴⁶ На Дедилов 1681 г.: «С тое медные новые меры велел таможенному голове с товарищи сделать деревянные новые меры, слово в слово, под гребло ж, и греблы тотчас, без всякого мотчанья, и заорля, и наложа год, роздать их торговым людем против прежняго, и с тою образцовою медною мерою велел припушать почаству, чтоб были сходны, а подлинную меру четверик и гребло велел держать для образца и всякого спору в таможе со всяким береженьем, за таможенную печатью» (ДАИ. Т. 8. № 36. С. 110).
- ⁴⁷ Словарь русского языка XI–XVII вв. Т. 19. С. 259.

References

- CHEREPNIN L. V. *Russkaya metrologiya*. [Russian Metrology. In Russ.]. Moscow, 1944.
- Drevnyaya Russkaya metrologiya. Lekcii D. N. Prozorovskogo*. [Ancient Russian Metrology. Lectures by D. N. Prozorovsky. In Russ.]. St. Petersburg, 1888.
- FLETCHER DZH. *O gosudarstve russkom*. [About the Russian state. In Russ.]. St. Petersburg, 1906.
- GOLUBCOV I. A. *K istorii podatnoj reformy 1679–1681 gg. Prigovory 1679 g. o podvornom oblozhenii streleckim hlebom* [On the history of the tax reform of 1679–1681. Sentences of 1679 on the court taxation of Streltsy bread. In Russ.] // *Istoricheskij arhiv*. 1959. N 5.
- GUMENYUK A. G. *Podati Velikosel'skoj doorcovoj votchiny v kontekste nalogovoj reformy 1679–1681 gg.* [Duties of Velikoselsky palace ancestral lands in connection with the tax reform of 1679–1681. In Russ.] // *Peterburgskij istoricheskij zhurnal*. 2020. N1 (25).
- HAKLUYT R. *The principall navigations, voiages, and discoveries of the English nation*. Vol. 1. London, 1809. P. 285.
- INDOVA E. I. *Doorcovoe hozyajstvo v Rossii (pervaya polovina XVIII v.)*. [Palace economy in Russia (first half of the 18th century). In Russ.]. Moscow, 1964.
- KAMENCEVA E. I., USTYUGOV N. V. *Russkaya metrologiya*. [Russian Metrology. In Russ.]. Moscow, 1965.

KLYUCHEVSKIY V. O. *Russkij rubl' XVI–XVIII vv. v ego otnoshenii k nyneshnemu*. [Russian ruble of the 16th–18th centuries in its relation to the current one. In Russ.] // Klyuchevskij V. O. Opyty i issledovaniya. Pervyj sbornik statej. Petrograd, 1919.

Kniga soshnogo pis'ma 7137 goda. [The book of the *soshny* letter of 7137. In Russ.] // Vremennik imperatorskogo moskovskogo obshchestva istorii i drevnostej Rossijskih. Kn. 17. Moscow, 1853.

KURC B. G. *Sochinenie Kil'burgera o russkoj torgoole v carstvovanie Alekseya Mihajlovicha*. [Kielburger's essay on Russian trade in the reign of Alexey Mikhailovich. In Russ.]. Kiev, 1915.

MIKLASHEVSKIY I. N. *K istorii hozyajstvennogo byta Moskovskogo gosudarstva. CH. 1. Zaselenie i sel'skoe hozyajstvo yuzhnoj okrainy XVII v.* [On the history of the economic life of the Moscow state. Part 1. Settlement and agriculture of the southern outskirts of the 17th century. In Russ.]. Moscow, 1894.

MILOV L. V. *Velikorusskij pahar' i osobennosti rossijskogo istoricheskogo processa*. [Great Russian ploughman and peculiarities of Russian historical process. In Russ.]. Moscow, 1998.

MILYUKOV P. N. *Spornye voprosy finansovoj istorii Moskovskogo gosudarstva*. [Controversial issues in the financial history of the Moscow state. In Russ.]. St. Petersburg, 1892.

NIKITSKIY A. I. *K voprosu o merah v drevnej Rusi*. [On the question of measures in ancient Russia. In Russ.] // ZHurnal Ministerstva narodnogo prosveshcheniya. N 4. St. Petersburg, 1894.

NIKOL'SKIY N. K. *Kirillo-Belozerskij monastyr' i ego ustrojstvo do vtoroj chetverti XVII v. (1397–1625)*. [Kirillo-Belozersky monastery and its structure before the second quarter 17th century. (1397–1625). In Russ.] T. 1. Vyp. 2. St. Petersburg, 1910.

RASTYANNIKOV V. G., DERYUGINA I. V. *Urozhajnosti hlebov v Rossii 1795–2007*. [The yield of grain in Russia 1795–2007. In Russ.]. Moscow, 2009.

Sbornik vypisok iz arhivnyh bumag o Petre Velikom. [Collection of extracts from archival papers about Peter the Great. In Russ.]. T. 2. Moscow, 1872.

SHCHERBACHEV YU. N. *Datskij arkhiv. Materialy po istorii drevnej Rossii, khranyashchiesya v Kopen-gagene. 1326–1690 gg.* [Danish archive. Materials on the history of ancient Russia, stored in Copenhagen. 1326–1690. In Russ.]. Moscow, 1893.

SHOST'IN N. A. *Ocherki istorii Russkoj metrologii XI–XIX v.* [Essays on the history of Russian Metrology in the 11th–19th centuries. In Russ.]. Moscow, 1975.

SHUNKOV V. I. *Mery sypuchih tel v Sibiri XVII v.* [Measures of bulk solids in Siberia in the 17th century. In Russ.] // Akademiku B. D. Grekovu ko dnyu semidesyatiletija. Sbornik statej. Moscow, 1952.

SMIRNOV I. I. *K voprosu o merah v Moskovskom gosudarstve XVI veka*. [On the question of measures in the Moscow state of the 16th century. In Russ.] // Uchenye zapiski LGU. Seriya istoricheskikh nauk. Leningrad, 1939. Vyp. 5.

SOKOLOVA N. V. *“Tipovoj” nakaz prikazchiku dvorcovyh sel epohi Alekseya Mihajlovicha*. [“Typical” order to the clerk of the Palace villages of the era of Alexey Mikhailovich. In Russ.] // Arheograficheskij ezhegodnik za 2002 g. Moscow, 2004.

STRUMILIN S. G. *O merah feodal'noj Rossii*. [On the measures of feudal Russia. In Russ.] // Ocherki ekonomicheskoi istorii Rossii. Moscow, 1960.

Svod urozhajnyh svedenij za gody 1883–1915. Materialy Central'nogo statisticheskogo komiteta po urozhay-am na nadel'nyh zemlyah. [Summary of crop data for the years 1883–1915. The materials of the Central statistical Committee for the crops on the allotment lands. In Russ.]. Moscow, 1928.

Torgovaya kniga. [Trade book. In Russ.] // Zapiski Otdeleniya russkoj i slavyanskoj arheologii Imperatorskogo arheologicheskogo obshchestva. St. Petersburg, 1851. T. 1. Otd. 3.

USTYUGOV N. V. *Ocherk drevnerusskoj metrologii*. [Essay on ancient Russian Metrology. In Russ.]. Moscow, 1946.

ДЛЯ ЦИТИРОВАНИЯ

А. Г. Гуменюк. К вопросу о величине московской четверти в XVII в. // Петербургский исторический журнал. 2021. № 2. С. 44–59

Аннотация: Рассмотрены исследования о размерах московской торговой четверти, которая использовалась при взимании натуральных налогов в Московском государстве. Автор показывает, что документы приказа Большого дворца и статистика министерства внутренних дел подтверждают мнение С. Г. Струмилина о том, что на протяжении XVII в. размер московской торговой четверти находился в пределах 196–208,8 л (примерно 8,1–8,7 пудов ржи).

Ключевые слова: древняя русская метрология, хлебные меры, московская торговая четверть, XVII в.

FOR CITATION

A. G. Gumenyuk. To the question of size of the grain measure “moscow quarter” in the 17th century // Petersburg historical journal, no. 2, 2021, pp. 44–59

Abstract: Researches of size of the grain measure “Moscow trade quarter”, which was used in the collection of natural taxes in the Moscow state, is considered in this article. The author shows that the documents of the order of Grand Palace and statistics of the Ministry of Internal affairs confirm the opinion of S. G. Strumilin that during the 17th century the size of the Moscow trade quarter was in the range of 196–208.8 litre (approximately 8.1–8.7 poods of rye).

Key words: The old Russian metrology, grain measures, the Moscow trade quarter, 17th century.

Автор: Гуменюк, Алексей Геннадьевич — исследователь, Ярославское историко-родословное общество.

Author: Gumenyuk, Alexey Gennadievich — Researcher, Yaroslavl Historical and Genealogical Society.

E-mail: al.gumenyuk@mail.ru

ORCID: <https://orcid.org/0000-0003-3057-4120>